

УДК 338.2, 339.5

Л.М. Хандажапова, С.Д.-Н. Дагбаева, Н.Б. Лубсанова

ФГБУН «Байкальский институт природопользования СО РАН», Улан-Удэ,

e-mail: nlub@binm.ru

СОЦИАЛЬНЫЕ ПРИОРИТЕТЫ И ЭКОНОМИЧЕСКИЕ ИНТЕРЕСЫ РЕГИОНОВ ВОСТОКА РОССИИ**Ключевые слова:** социальные приоритеты, восток России, интеграционная активность.

Статья посвящена формированию приоритетов социально-экономического развития территорий. Предлагается методический инструментарий формирования социальных приоритетов в аспекте реализации экономических программ развития территорий востока России. Работа выполнена на основе анализа теоретических подходов к исследованию интеграционных процессов, методов сравнительного анализа социально-экономического развития территорий, экономико-математических методов типологизации регионов. Выявлено изменение подходов к разработке стратегии развития территорий, формированию приоритетов их социально-экономического развития. Определено, что территориальные особенности социально-экономического развития восточных территорий России были объектом регулирования в 6 государственных целевых программах, направленных на обеспечение национальной безопасности страны. Проведен анализ интеграционной активности территорий России. Выявлено, что высокая интеграционная активность наблюдается на территориях регионов, где созданы условия для формирования предпринимательской среды, осуществляется инвестирование в основные фонды, созданы условия для проживания, развиты системы образования и здравоохранения, имеются вакансии на локальном рынке труда. Обоснован вывод о необходимости учета территориальных факторов при разработке стратегий территориального планирования, прогнозирования социально-экономического развития регионов России. Особое внимание должно быть уделено восточным регионам страны, совершенствованию правовых основ приграничного сотрудничества, разработки механизмов стимулирования приграничной торговли.

Исследование выполнено при финансовой поддержке РФФИ в рамках научного проекта №16-02-00434-ОГН «Исследование факторов и ограничений социально-экономического развития приграничных регионов востока России в условиях глобальных вызовов»

Введение

Одной из главных проблем управления экономикой является формирование приоритетов социально-экономического развития страны на территориальном уровне. В данной работе предлагается методический инструментарий формирования социальных приоритетов в аспекте реализации экономических программ развития территорий востока России.

Цель исследования. Работа направлена на разработку методического инструментария оценки интеграционной активности регионов страны на уровне федеральных округов, определения социальных приоритетов в условиях реализации стратегий экономического развития восточных территорий.

Материал и методы исследования

Работа выполнена на основе анализа теоретических подходов к исследованию интеграционных процессов (Вардомский Л.Б. [1], Макаров В.Л. [2], Поликарпова М.Г. [3]), методов сравнительного анализа социально-экономического раз-

вития территорий, экономико-математических методов типологизации регионов.

Результаты исследования и их обсуждение

Территориальные особенности социально-экономического развития восточных территорий России всегда были объектом регулирования государственных целевых программ, направленных на обеспечение национальной безопасности страны. История развития востока России насчитывает реализацию 6 государственных целевых программ, направленных на развитие Дальнего Востока и Забайкалья. За эти годы изменились подходы к разработке стратегии развития территорий, формированию приоритетов их социально-экономического развития.

Так, Стратегия социально-экономического развития Дальнего Востока и Байкальского региона на период до 2025 года в качестве стратегической цели развития Дальнего Востока и Байкальского региона предполагает «закрепление населения на Дальнем Востоке и в Байкальском

регионе за счет формирования развитой экономики, комфортной среды обитания человека в субъектах Российской Федерации и достижения среднероссийского уровня социально-экономического развития». Основными задачами по реализации цели являются: формирование устойчивой системы расселения, снижение барьеров для экономической и социальной интеграции, повышение качества человеческого потенциала, сохранение и поддержка традиционного образа жизни малочисленных народов России.

В новых экономических условиях одним из главных факторов в международном разделении труда (МРТ) становится качество человеческого капитала, значимую роль приобретают транснациональные компании с политикой переноса производства в развивающиеся страны, соответственно усиливаются миграционные потоки капитала, труда.

Миграционные потоки в Россию увеличились в 1,6 раза за период 2000-2016 гг., из России – в 2,2 раза. При этом мигранты, приехавшие с целью работы, занимают в общей структуре миграционного потока – 45,7%, туризма – 23,5%, частные цели – 19,1%, образование – 4,2%, иные – 7,5% [4].

Динамика потоков трансграничных денежных переводов физических лиц в России свидетельствует об увеличении входящих и исходящих потоков. В 2016 году сальдо трансграничных переводов в Россию было отрицательным и составляло 17,565 млн. дол. США [5,6].

Наблюдается в России и рост численности иностранных студентов, в том числе, из Казахстана – в 2,6 раза, из Китая – в 4,5 раза, из Монголии – в 22 раза [5].

Анализ интеграционной активности в регионах России, проведенный на основе рейтингов показателей, характеризующих развитие экономики, развитие инфраструктуры, международные потоки капитала, миграцию населения, развитие внешней торговли, показал, что высокая интеграционная активность наблюдается на территориях регионов, где созданы условия для формирования предпринимательской среды, осуществляется инвестирование в основные фонды, созданы условия для проживания, развиты системы образования и здравоохранения, имеются вакансии на локальном рынке труда. Привлекательными для миграции населения являются территории СЗФО, ЦФО, УФО, ЮФО. Миграционный отток населения наблюдается на территориях СКФО, ПФО, СФО, ДФО (рисунок 1).

Проведенный анализ интеграционной активности территорий России свидетельствует о противоречивости механизмов государственного регулирования экономики. Как считает Вардомский Л.В., это связано с тем, что в сфере интеграции России с зарубежными странами основное внимание уделяется интеграционным проектам национального уровня «в односторонних производствах, что в конечном итоге ведет к конкуренции на общем рынке и нетарифным методам ограничения импорта из стран-партнеров» [1].

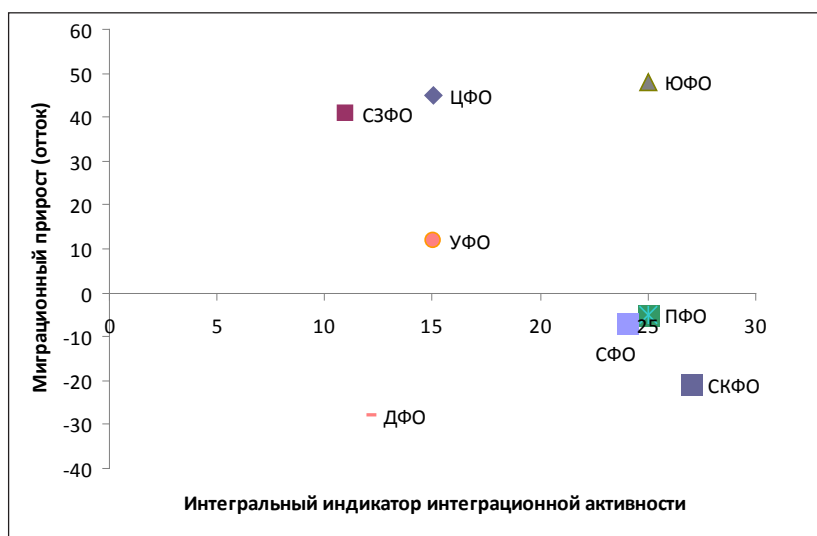


Рис. 1. Оценка интеграционной активности федеральных округов РФ

О недостаточной результативности политики выравнивания социально-экономического развития регионов России свидетельствует и продолжающееся отставание восточных регионов по многим социально-экономическим показателям. Так, рост коэффициента демографической нагрузки на трудоспособное население России составил 138, в 6 восточных регионах (Томская область, Республика Саха (Якутия), Камчатский край, Приморский край, Хабаровский край, Чукотский автономный округ) данный показатель был ниже среднероссийского уровня (рисунок 2).

Выводы

Результаты исследований подтверждают, что территориальные факторы должны учитываться при разработке стратегий территориального планирования, прогнозирования социально-экономического развития регионов России. Особое внимание должно быть уделено восточным регионам страны, совершенствованию правовых основ приграничного сотрудничества, разработки механизмов стимулирования приграничной торговли.

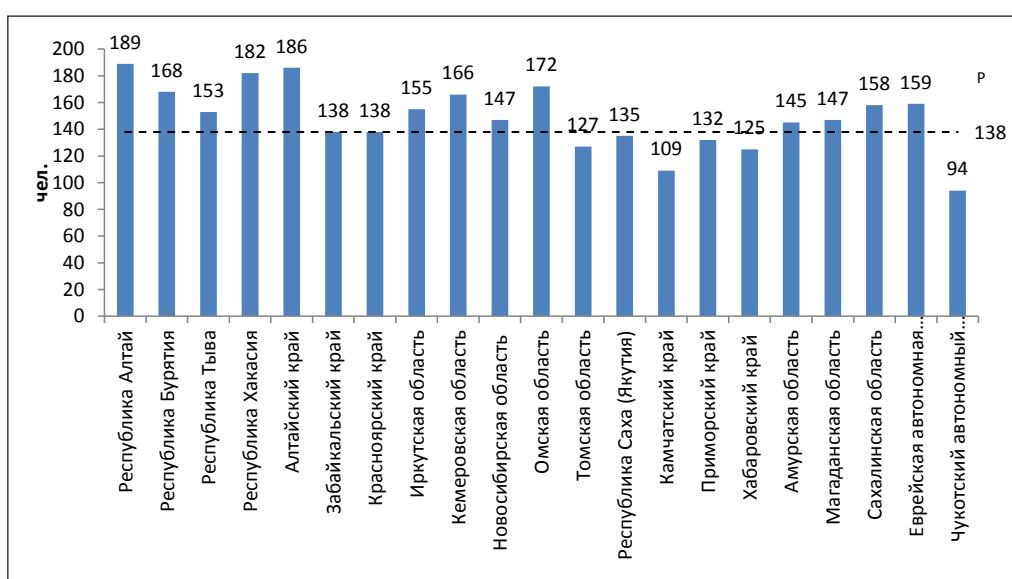


Рис. 2. Рост коэффициента демографической нагрузки за период 2010-2016 гг., на 1000 человек трудоспособного возраста приходится лиц нетрудоспособных возрастов в СФО и ДФО РФ

Библиографический список

1. Вардомский Л.Б. Постсоветская интеграция и экономический рост нового приграничья России в 2005-2015 гг. // Пространственная экономика. – 2017. – № 4. – С. 23-40.
2. Макаров В.Л., Бахтизин А.Р., Сушко Е.Д., Агеева А.Ф. Агент-ориентированный подход при моделировании трудовой миграции из Китая в России // Экономика региона. – 2017. – Т. 13. – Вып. 2. – С. 331-341.
3. Поликарпова М.Г. Интегральная оценка интеграционной активности в регионах Российской Федерации // Экономика, статистика и информатика. – 2011. – № 5. – С. 137-140.
4. Статистические сведения по миграционной ситуации // Официальный сайт Министерства внутренних дел Российской Федерации [Электронный ресурс]. – URL: <https://xn--b1aew.xn--plai/Deljatelnost/statistics> (дата обращения: 10.10.2018).
5. Трансграничные переводы физических лиц // Официальный сайт Центрального банка Российской Федерации [Электронный ресурс]. – URL: <https://www.cbr.ru/statistics/?PrId=svs> (дата обращения: 10.10.2018).
6. Регионы России. Социально-экономические показатели. 2017: стат. сб. / Росстат. – М., 2017. – 1402 с.
7. Хандажапова Л.М., Лубсанова Н.Б., Дагбаева С.Д.-Н., Дагданова С.Ж. О формировании приоритетов социально-экономического развития приграничных регионов России // Научное обозрение. – 2016. – № 5. – С. 67-71.