

УДК 33.021

М. А. Баринов

ФГБОУ ВО «Владимирский государственный университет
имени А. Г. и Н. Г. Столетовых», Владимир, e-mail: 3LF84@mail.ru

ДИАГНОСТИКА РЕГИОНАЛЬНОЙ ЭКОНОМИЧЕСКОЙ ПОЛИТИКИ

Ключевые слова: экономическая политика, регион, диагностика, валовой региональный продукт.

В статье представлены подходы к трактовке понятия и особенностей региональной экономической политики с построением алгоритма ее формирования. Разработана критериальная система оценки, диагностирующая зависимость результирующего показателя – Валового регионального продукта, от влияющих на него факторов, с построением экономико-математической модели. Актуальность статьи обуславливается особенностями развития экономических систем на современном этапе.

Целью исследования является необходимость диагностики региональной экономической политики на базе Валового внутреннего продукта. Для этого был использован метод корреляционно-регрессионного анализа. Результатом является критериальный анализ региональной экономической политики с идентификацией ключевых факторов, оказывающих на нее влияние, что дает более точную экономическую характеристику регионов. Сделан вывод о влиянии ряда признаков на развитие административно-территориальных образований, на базе которых региональные органы управления могут планировать и оценивать особенности развития субъектов.

Внутрирегиональное экономическое действие и межрегиональное экономическое взаимодействие органически связаны с проведением определенной региональной экономической политики на федеральном, и особенно, региональном уровнях. Только при таком подходе удастся сформулировать модель принятия решений, основывающаяся на количественной оценке социально-экономического развития, которая способна генерировать, аккумулировать и эффективно воспринимать как общенациональные, так и региональные интересы, и потребности, определяя перспективы развития субъектов.

Региональная экономическая политика в условиях модернизации различных сфер деятельности представляет собой своеобразный эффективный рычаг государственного регулирования, который, естественно, должен быть основан на качественной критериальной оценке исследуемых систем.

Цель исследования заключается в разработке инструментария, диагностирующего особенности региональной экономической политики.

С целью достижения намеченного результата необходимо осуществить декомпозицию целей на задачи:

- проанализировать теоретические аспекты региональной экономической политики;
- построить алгоритм формирования экономической политики региона.

- сформировать систему показателей, оказывающих влияние на развитие экономики территорий.

Научной новизной сформулированной цели исследования является предложенная система критериев, отличительная особенность которой определена во влиянии на экономическую политику факторов, с построением эконометрической модели.

Методы исследования. Методологическую основу исследования составил анализ трудов отечественных и зарубежных ученых. Использованы в ходе исследования экономической политики регионов методы системного и корреляционно-регрессионного анализа. Работа выполнена в рамках специальности 08.00.05 «Экономика и управление народным хозяйством».

Результаты. Идентифицированы и обоснованы факторы, диагностирующие основные характеристики административно-территориальных образований Северо-Кавказского федерального округа.

Выводы. Сформирован алгоритм формирования региональной экономической политики, предполагающий наличие количественных критериев ее оценки, который может быть использован в эмпирической деятельности органов государственной власти.

Реализация региональной экономической политики является ключевым критерием, обуславливающим принятие и эффективную реализацию управленческих решений, направленных на развитие

национальной экономики в период намечившихся структурных трансформаций. Органам исполнительной власти необходимо создавать благоприятные условия, способствующие стимулированию социально-экономического развития используя соответствующие меры, механизмы с внесением изменений в нормативно-правовую базу, которая является одним из ключевых критериев косвенного государственного регулирования. С другой стороны, неэффективные управленческие решения могут дестабилизировать экономическую обстановку субъектов и страны в целом из-за отсутствия, некорректности выбранных целей, задач развития территорий и тактических мероприятий.

В связи с этим, процесс формирования и оценки особенностей региональной экономической политики (РЭП) должен основываться и учитывать как внутренние факторы (отраслевую структуру хозяйствования, имеющиеся ресурсы, место расположение субъектов, инновационное развитие и т. д.), так и внешние (политическую ситуацию в мире, увеличение доли инновационной составляющей в технологических процессах, глобальную информатизацию и т. д.)

Некоторые авторитетные ученые определяют региональную политику как регулирование взаимодействий государства по отношению к регионам, так и регулирование регионами отношений между собой, обеспечивающих и интересы государства, и интересы регионов: «региональная политика государства – сфера деятельности по управлению политическим, экономическим, социальным и экологическим развитием страны в пространственном, региональном аспекте и отражающая как взаимоотношения между государством и регионами, так и регионов между собой» [1]. По существу, аналогичной представляется и следующая формулировка: «региональной политикой можно считать лишь такую систему намерений и действий, которая реализует интересы государства в отношении регионов и внутренние интересы самих регионов методами и способами, учитывающими природу современных региональных процессов, и которая осуществляет всё это преимущественно в структуре меж- и внутрирегиональных связей» [2].

В последние годы органы государственного управления и экспертное сообщество уделяют большое внимание экономической политике в рамках стратегического планирования регионального развития. Начиная с середины 2005 года, когда на заседании Правительства РФ 30 июня 2005 года была рассмотрена «Концепция Стратегии социально-экономического развития регионов Российской Федерации», органы государственной власти субъектов Российской Федерации под методическим руководством и при координации со стороны Министерства регионального развития Российской Федерации проводят активную работу по разработке региональных стратегий основной составляющей, которых является экономическая политика.

В Совете Федерации в рамках Экспертного совета по проблемам инновационной политики при Совете Федерации Федерального Собрания Российской Федерации в июне 2004 года в инициативном порядке была создана Проблемная рабочая группа по прогнозированию и стратегическому планированию экономического развития российских регионов.

Для того, чтобы приступить к разработке модели региональной экономической политики необходимо смоделировать ее же, но на национальном уровне, что позволит выявить основные элементы, определить состав, структуру исследуемой системы и которая, по мнению Е.М. Бухвальда, должна основываться на ряде принципов [3]. Разработанная модель представлена на рисунке (см. рис. 1). Под моделью чаще всего понимают некий объект – заменитель оригинала, который обладает определенными интересующими исследователя свойствами, одно из которых – удобство обращения [4].

Диспропорции в экономике, недостатки в институциональной сфере, усиление взаимозависимости регионов, усиление конкуренции между ними способствуют формированию новых моделей с учётом меняющихся социально-экономических условий. Процесс формирования модели в исследовании был осуществлён по средствам изучения стратегий развития регионов, на основе анализа которых было выполнено построение алгоритма с формированием его составных элементов и выявлением общих особенностей (см. рис. 2).

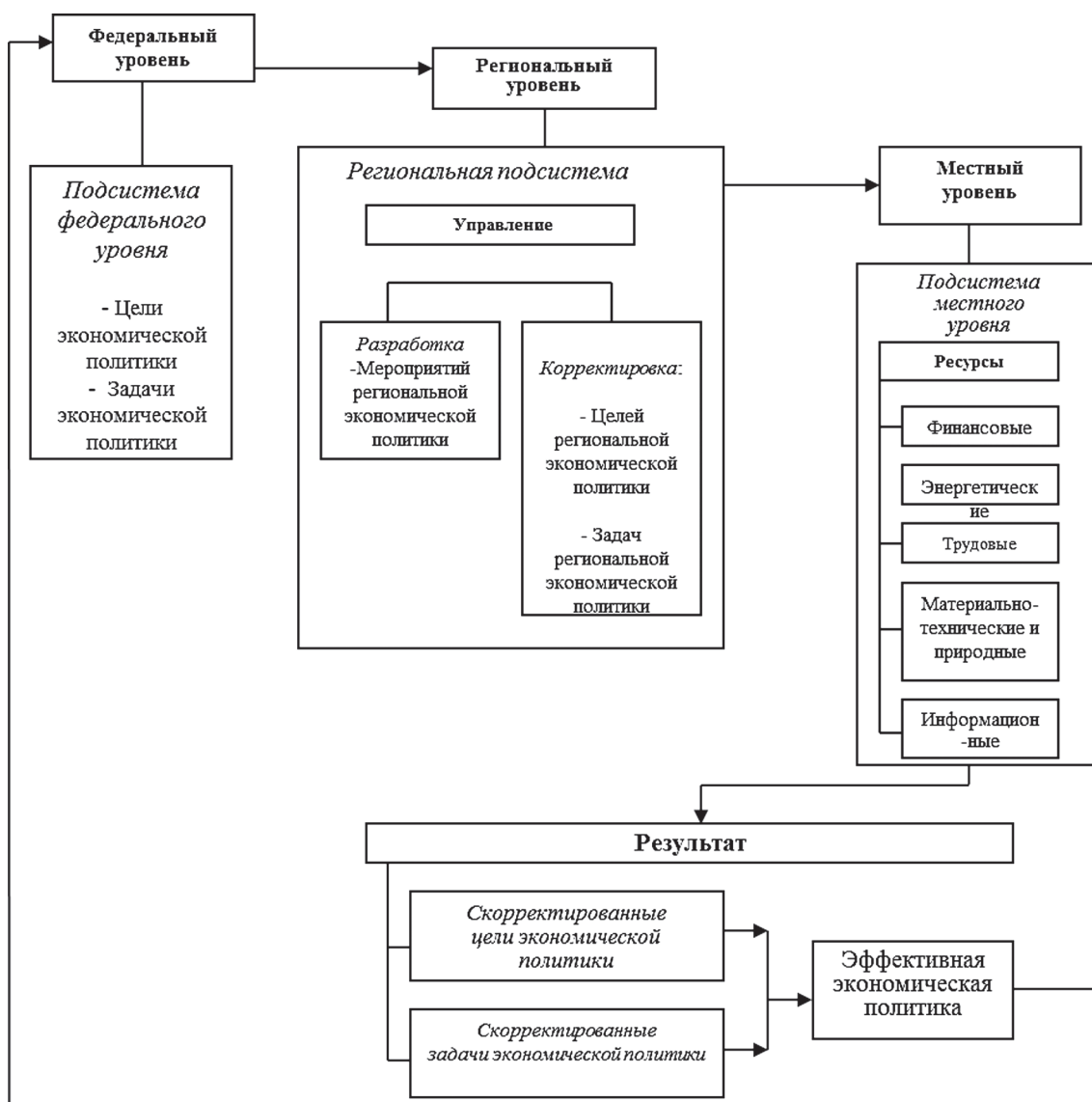


Рис. 1. Модель формирования национальной экономической политики

Формирование целей, задач, а впоследствии, и критериев оценки региональных особенностей, должно сопровождаться четким определением целевых областей (приоритетных направлений развития), учитывающих развитие отдельно взятых территорий.

На основе анализа научной литературы, описывающей методики оценки региональной экономической политики, можно сделать заключение об отсутствии в них диагностики эффективности реализуемых направлений [5, 6, 7]. В целом, особенности региональной экономической политики можно описать изменением тенденций

результатирующего макроэкономического показателя, которым наиболее часто выступает Валовой региональный продукт (ВРП), характеризующий совокупность произведенных товаров, работ, услуг в регионе в денежном выражении [8]. Выделяют некоторые компоненты и инструменты, воздействующие на ВРП, которые находятся в распоряжении органов государственной власти и, некоторые альтернативные из них, рассмотрены и предложены рядом исследователей. Следовательно, по мнению автора, можно рассматривать данный показатель, как ключевой для характеристики РЭП.

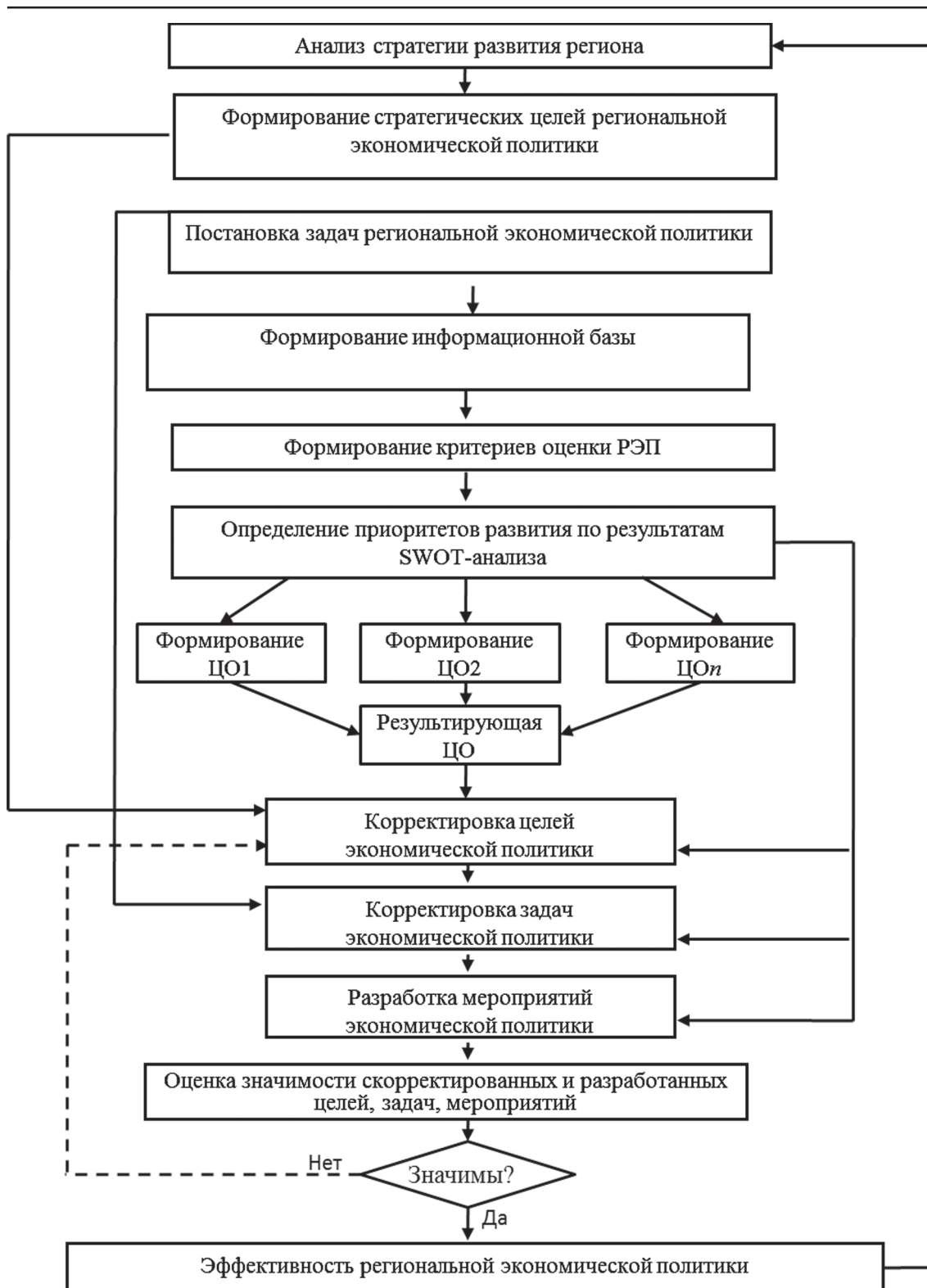


Рис. 2. Алгоритм формирования региональной экономической политики.
Примечание: *ЦОп – целевая область

Был предложен ряд показателей, влияющих на ВРП и выполнен корреляционно-регрессионный анализ факторов, с построением регрессионных моделей,

позволяющих в дальнейшем осуществить прогноз данных. Исследование произведено по субъектам Северо-Кавказского федерального округа за 2016 г.

Факторы, влияющие на Валовой региональный продукт

Субъект	Значение показателя (за 2016 г.)							
	ВРП (млн руб.) Y	Численность иностранных граждан, имеющих патент на осуществление трудовой деятельности (чел.) X1	Численность работников государственных органов и органов местного самоуправления (чел.) X2	Расходы консолидированных бюджетов субъектов РФ (млн руб.) X3	Инвестиции в основной капитал (млн руб.) X4	Организации, выполнявшие научные исследования и разработки X5	Численность исследователей с учеными степенями (чел.) X6	Внутренние затраты на научные исследования и разработки (млн руб.) X7
K1	597096,7	6482	33819	96253,1	199556	45	1020	929,7
K2	50882,9	1437	8064	27795,4	20632	7	165	68,8
K3	132706,9	3234	12915	34117,4	36235	18	486	502,2
K4	73151,3	3312	9030	21895,9	20555	11	167	492,2
K5	125498,3	1614	14655	26181,4	25533	22	190	371,1
K6	166711,2	800	23467	71247,8	60543	8	285	218,3
K7	651925	5499	39129	103763,8	122949	49	1200	1815,1

Примечание * – Обозначение соответствующих регионов в таблицах кодируется следующим образом: Республика Дагестан – «К1», Республика Ингушетия – «К2», Кабардино-Балкарская Республика – «К3», Карачаево-Черкесская Республика – «К4», Республика Северная Осетия – Алания – «К5», Чеченская Республика – «К6», Ставропольский край – «К8».

К рассматриваемым показателям можно было бы добавить еще ряд, однако выбор остановился на тех, которые в наибольшей степени характеризуют эффективность социально-экономической политики и отобраны по результатам корреляционно-регрессионного анализа, по результатам которого имеют тесноту связи с ВРП более 0,8 по каждому из них и уровень статистической значимости $p \leq 0,05$, что подтверждает достоверность выбранных критериев (см. таблицу).

Произведенный экономико-математический анализ между рядом факторов (X_2, X_4, X_5, X_6 и X_7) свидетельствует о их существенной корреляции друг с другом, следовательно их необходимо исключить из дальнейшего рассмотрения. Факторы X_1 и X_3 с другими статистически не связаны, а это значит, что если результаты значимости статистики Стьюдента не превышают допустимые границы ($p \leq 0,05$), то необходимость включения их в линейное уравнение регрессии будет очевидной. Исходя из дальнейших вычислений делаем вывод о значимости статистики Стьюдента по факторам X_1 ($p = 0,0272$) и X_3 ($p = 0,0068$), однако рассматриваемые признаки коррелируют между собой, поэтому необходимо выбрать лишь один из них, влияющий на «Валовой региональный продукт».

Уровень значимости расчетного критерия Фишера по X_1 ($F = 13,39$) значительно превышает табличное ($F = 6,61$), и по фактору X_3 ($F = 30,78$) по сравнению с ним же, следовательно, **линейная регрессионная модель является значимой**. Результат проведенных вычислений свидетельствует о целесообразности и возможности использования анализируемых факторных признаков в регрессионной модели, которая влияет на ВРП, а значит и на эффективность региональной экономической политики региона. Графическое представление корреляционно-регрессионной зависимости отражена на рисунке (см. рис. 3) и представлена уравнением регрессии вида:

$$Y = -160125 + 51 \cdot X_1 + 5 \cdot X_3.$$

Таким образом, построение алгоритма формирования региональной экономической политики с использованием критериев, диагностирующих особенности развития территорий способствует своевременной и качественной оценке органами власти наметившихся тенденций, процессов, что дает возможность для принятия эффективных решений в различных сферах жизнедеятельности общества, как на региональном, так и на федеральном уровнях.

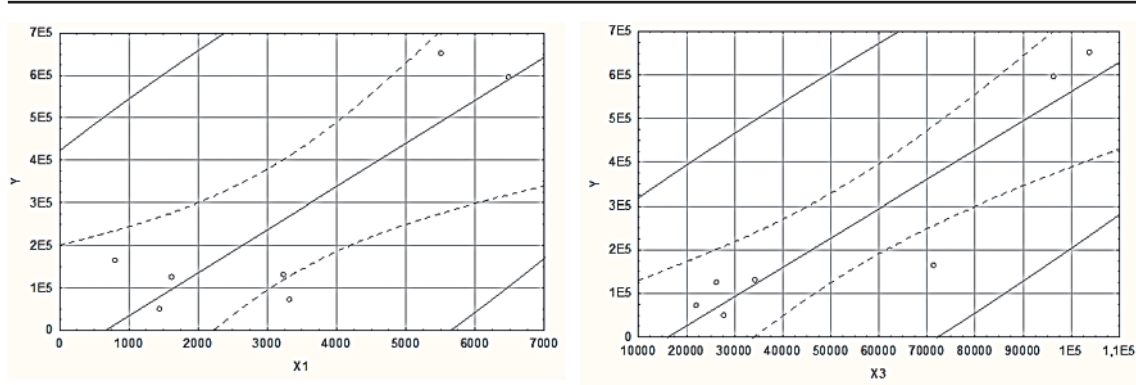


Рис. 3. Фрагмент графической интерпретации линейной регрессионной зависимости от X_1 за 2016 г.

Библиографический список

1. Гладкий Ю.Н., Чнстобаев А.И. Основы региональной политики: учебник. – СПб.: Михайлова В.А., 1998. – 661 с.
2. Лексин В.А, Андреева Е.Н., Ситников А.В, Швецов А.С. Региональная политика России: концепция, проблемы, решения // Российский экономический журнал. – 2003. – №9. – С. 51.
3. Бухвальд Е.М. Политика регионального развития в современной России: приоритеты, институты и инструменты: Научная работа / Отв. ред. д.э.н. проф. Е.М. Бухвальд. – М.: ИЭ РАН, 2018. – 250 с.
4. Мыльник В.В. Титаренко Б.П. Волочиенко В.А. Системы управления: учебное пособие. – М.: «Экономика и финансы», 2002. – 384 с.
5. Кох Р. Стратегия. Как создавать и использовать эффективную стратегию. – 2-е изд. – СПб.: Питер, 2003. – 320 с.
6. Мальцева И.Ф., Крыжановская О.А., Ларионов Г.В. Обоснование механизма реализации государственной экономической политики // Известия Юго-Западного государственного университета. Серия: Экономика. Социология. Менеджмент. – 2016. – №4 (21). – С. 24–31.
7. Вертакова Ю.В., Клевцова М.Г., Положенцева Ю.С. Формирование точек кластерного роста экономического развития территорий // Вестник Орел ГИЭТ. – 2015. – №2 (32). – С. 56–61.
8. Каширцева А.Ю., Чарочкина Е.Ю. Приоритетные направления в формировании импортозамещающей политики России в условиях санкций // Российская наука и образование сегодня: проблемы и перспективы. – 2016. – №3 (10). – С. 14–17.
9. Миролюбова Т.В., Ворончихина Е.Н. Обоснование приоритетов экономической политики на основе структурного анализа Валового регионального продукта (на примере Пермского края). Вестник Пермского университета. Серия: Экономика. – 2017. – Т. 12, №1. – С. 91–109.