

УДК 332.1

А. Г. Леонтьева, И. В. Игнатова

ФГАОУ ВО «Тюменский государственный университет», Тюмень,
e-mail: leonteva-ag@rambler.ru, ignatova-iv@yandex.ru

КАЧЕСТВО ЧЕЛОВЕЧЕСКОГО ПОТЕНЦИАЛА КАК ФАКТОР РАЗВИТИЯ ПРЕДПРИНИМАТЕЛЬСТВА В РЕГИОНЕ

Ключевые слова: человеческий потенциал, социальные риски, безопасность, малое и среднее предпринимательство, региональная социально-экономическая политика.

В статье актуализируется проблема влияния качества человеческого потенциала на динамику развития малого и среднего предпринимательства в российских регионах. На примере регионов Тюменской области продемонстрирована взаимозависимость социальных факторов, отражающих качество трудовых ресурсов и предпринимательскую активность, являющейся основой социально-экономического развития региона. Для подтверждения гипотезы о наличии взаимосвязи между ростом качества человеческого потенциала и ростом предпринимательской активности с помощью корреляционного анализа была рассчитана статистическая взаимосвязь между коэффициентом предпринимательской активности в расчете на 1000 человек экономически активного населения (ЭАН) и социальными показателями субъектов Тюменской области. Социальные факторы оказывают не только косвенное, но и прямое влияние на уровень предпринимательской активности. Из двух групп детерминант (демографические и здравоохранения) наибольшее статистическое влияние на уровень предпринимательской активности оказывают демографические условия.

A. G. Leonteva, I. V. Ignatova

Tyumen State University, Tyumen, e-mail: leonteva-ag@rambler.ru, ignatova-iv@yandex.ru

QUALITY OF HUMAN CAPACITY-BUILDING FACTOR FOR ENTREPRENEURSHIP DEVELOPMENT IN THE REGION

Keywords: Human capital, social risks, security, small and medium-sized enterprises, regional socio-economic policy.

The article reveals the problem of the influence of the quality of human capital on the dynamics of the development of small and medium-sized enterprises in Russian regions. On the example of the Tyumen region, being shown the interdependence of social factors revealing the quality of labor resources and enterprising activity, appearing to be is the basis of the socio-economic development of the region. Using correlation analysis to confirm the hypothesis of an existing correlation between an increase in the quality of human capital and an increase of enterprising activity, a statistical correlation was calculated between the coefficient of enterprising activity per 1000 people of the labor-force participation and social indicators of subjects of the Tyumen region. Social factors have not only indirect, but also direct influence on the level of entrepreneurial activity. Of the two determinants (demographic and health), demographic conditions have the greatest statistical impact on the level of entrepreneurial activity.

Важнейшим фактором социально-экономического развития региона является фактор предпринимательской активности. В частности, определённый потенциал в решении проблемы занятости создаёт малый бизнес, который, например, в развитых странах привлекает до 50-60% трудоспособного населения и формирует до 70-80% новых рабочих мест. Тем самым малый бизнес способствует решению проблемы безработицы и низких доходов граждан. Кроме того, малый и средний бизнес помогает наполнять рынок товарами и услугами,

развивать социальную инфраструктуру региона.

В свою очередь предпринимательство зависит от численности и структуры наличной рабочей силы, уровня образования, профессионально-квалификационного состава, демографических тенденций. Таким образом, повышается роль социальных факторов экономического развития. Социальная политика, проводимая в стране, должна быть нацелена на повышение качества человеческого потенциала, под которым, как известно, понимается воплощение в че-

ловеке знаний, способностей, физического здоровья и культурных навыков, обеспечивающие возможность их применения в качестве человеческого потенциала. Тем самым рост человеческого потенциала способствует решению проблемы устойчивого экономического роста.

Целью исследования является выяснение степени взаимозависимости качества человеческого потенциала и развития предпринимательства в регионе на примере субъектов Тюменской области. Гипотеза исследования: активная социальная политика в регионах, направленная на снижение действия социальных рисков и повышение качества жизни населения, обеспечивает рост качества человеческого потенциала, что приводит к устойчивости социально-экономических процессов и росту числа предприятий малого и среднего бизнеса.

Методология и методы исследования

Для оценки качества человеческого потенциала используется система показателей, характеризующих качество жизни человека. Самым распространенным из них является индекс развития человеческого потенциала (индекс человеческого развития). Доклад о человеческом развитии в РФ ежегодно публикует Аналитический центр при Правительстве РФ. В ноябре 2018 г. в Аналитическом центре при Правительстве РФ был представлен доклад о человеческом развитии в РФ «Человек и инновации», отдельная глава которого посвящена особенностям развития человеческого потенциала в регионах РФ. Таким образом, расчет индекса развития человеческого потенциала можно производить как для страны в целом, так и в субъектах Российской Федерации.

При расчете индекса человеческого развития нами была использована стандартная методология, используемая при международных исследованиях по развитию человеческого потенциала Организации Объединенных Наций. Будучи составным индексом, ИЧР содержит три показателя: доход, долголетие и образованность. С 2011 года ИЧР был усовершенствован путем добавления допол-

нительных компонентов и усложнения формулы итогового расчета. Методика расчета подробно описана в Докладе о человеческом развитии в РФ [1, с. 239].

Применение индекса развития человеческого потенциала в региональных исследованиях позволяет получить достаточно информативную картину состояния качества жизни населения данной территории в данный момент времени. Использование данной методики на региональном уровне описано в [2, с. 159]. В соответствии с предлагаемой методикой, индекс дохода нами был скорректирован (увеличен) на нераспределяемую часть ВВП страны, также на разницу в ценах путем умножения на отношение стоимости среднероссийского фиксированного набора товаров и услуг и аналогичного набора в регионе. Далее показатель был пересчитан в доллары США по ППС для данного года. Для построения интегрального индекса применен метод линейного масштабирования.

С учетом того, что показатели средней и ожидаемой продолжительности обучения (по новой методике) Росстат до 2015 года не рассчитывал, а также то, что в межпереписной период данные показатели статичны, а значит не пригодны для сравнения между регионами, индекс образования был рассчитан по методике, используемой до 2011 года, на основе средневзвешенной двух показателей: уровень грамотности взрослого населения (с весом 2/3) и доля учащихся во всех учебных заведениях (с весом 1/3).

На базе официальных данных нами был рассчитан ИЧР для юга Тюменской области, ХМАО и ЯНАО за 2014-2018 гг., также проведено сравнение с общероссийским ИЧР. Значение индекса (от 0 до 1) позволяет судить о возможностях реализации человеческого потенциала в регионе благодаря росту образования, долголетия и дохода.

Для подтверждения гипотезы о наличии взаимосвязи между ростом качества человеческого потенциала и ростом предпринимательской активности с помощью корреляционного анализа была рассчитана статистическая взаимосвязь между коэффициентом предпринимательской активности в расчете на 1000 человек экономически актив-

ного населения (ЭАН) и социальными показателями субъектов Тюменской области. Использование в расчетах численность ЭАН обусловлено несколькими причинами. Во-первых, возрастной интервал от 15 до 72 лет максимально учитывает население, имеющее возможности осуществления предпринимательской деятельности при наличии соответствующей мотивации. Во-вторых, современные технологии позволяют реализовать предпринимательские способности не только занятым, но и безработным (возможно в сфере нелегальной экономики).

Результаты исследования и их обсуждение

Тюменская область входит в число регионов с высоким индексом человеческого развития. Все последние годы во всех регионах Тюменской области наблюдалась позитивная динамика ИЧР, хотя юг Тюменской области демонстрирует снижение значения индекса человеческого развития в 2018 году (Рисунок 1).

Наибольшее влияние на рост ИРЧП оказали индекс образования и индекс дохода, измеряемый душевым ВРП по паритету покупательной способности (таблица 1).

Однако в последний год мы наблюдаем снижение значения индекса дохода на юге Тюменской области (-7,5%), а также в Ямало-Ненецком автономном округе (-2,2%). В целом за исследуемый

период данный индекс демонстрирует неравномерную динамику во всех трех регионах (Рисунок 2).

Рост ВРП зависит от предпринимательской активности в регионе. Данный факт заставляет более пристально исследовать динамику предпринимательской активности в Тюменской области, а также связь показателя ИЧР и роста предпринимательства.

Индивидуальную предпринимательскую активность характеризует динамика вновь создаваемых предприятий малого и среднего бизнеса. Для получения лучшей картины динамики числа предприятий, создаваемых в форме юридического лица в Тюменской области, мы увеличили период наблюдения. На рисунке 3 продемонстрирована тенденция изменения предприятий малого (включая микропредприятия) и среднего бизнеса за 2011-2018 гг.

Общероссийская тенденция снижения предприятий МСП отмечается в субъектах Тюменской области. Стабильный рост предприятий МСП до 2014 года прослеживается только на юге Тюменской области, в автономных округах ситуация нестабильная в течение всего анализируемого периода. В 2015 году фиксируется значительное снижение числа МСП во всех субъектах Тюменской области. В 2016 году прирост составляет по области в целом 17,6%, ХМАО – 19,4%, ЯНАО – 48,7%, юг Тюменской области – 12,2%.

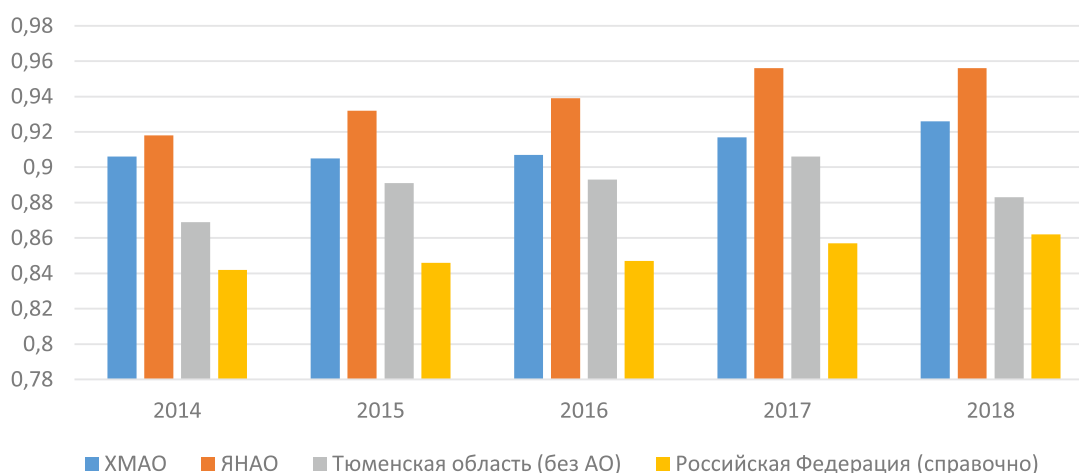


Рис. 1. Индекс человеческого развития в Тюменской области в 2014-2018 гг.

Таблица 1

Индекс человеческого развития в регионах Тюменской области

Показатели	Годы				
	2014	2015	2016	2017	2018
Тюменская область (без автономных округов)					
Индекс дохода	0,895	0,952	0,946	0,959	0,892
Индекс долголетия	0,755	0,760	0,767	0,784	0,785
Индекс образования	0,967	0,976	0,982	0,987	0,998
ИЧР	0,889	0,891	0,893	0,906	0,883
Ханты-Мансийский автономный округ-Югра					
Индекс дохода	1,030	1,021	1,008	1,03	1,052
Индекс долголетия	0,788	0,793	0,808	0,815	0,821
Индекс образования	0,916	0,914	0,917	0,918	0,918
ИЧР	0,906	0,905	0,907	0,917	0,926
Ямало-Ненецкий автономный округ					
Индекс дохода	1,098	1,157	1,173	1,205	1,179
Индекс долголетия	0,782	0,778	0,786	0,809	0,818
Индекс образования	0,902	0,898	0,898	0,896	0,907
ИЧР	0,918	0,932	0,939	0,956	0,956
Российская Федерация (справочно)					
Индекс дохода	0,836	0,833	0,824	0,835	0,843
Индекс долголетия	0,766	0,773	0,781	0,795	0,796
Индекс образования	0,933	0,938	0,944	0,950	0,953
ИЧР	0,842	0,846	0,847	0,857	0,862

Примечание. Источник: рассчитано по данным [3-6].

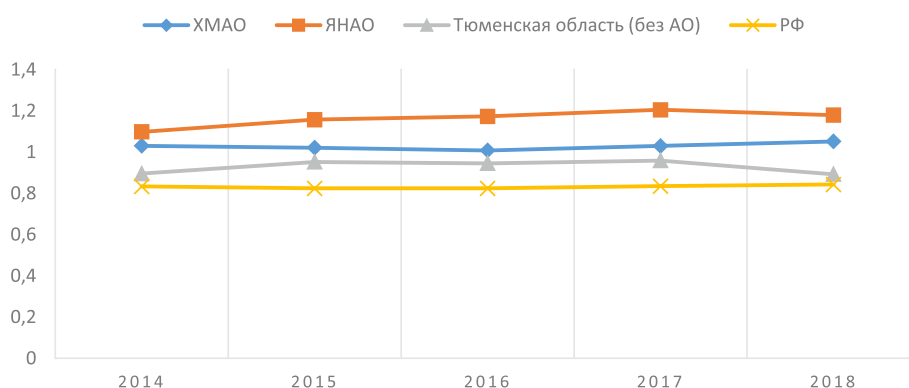


Рис. 2. Динамика индекса дохода в Тюменской области в 2014-2018 гг.

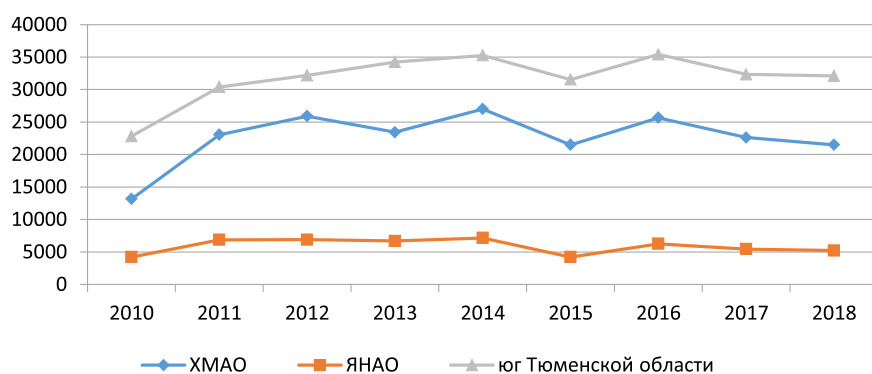


Рис. 3. Динамика предприятий малого (включая микропредприятия) и среднего бизнеса в разрезе субъектов Тюменской области, ед. Источник: рассчитано по [7-9]

Основываясь на результатах неформализованного интервью предпринимателей Тюменской области, среди факторов выделим экономические (сокращение платежеспособного спроса на внутреннем рынке, рост фискальной нагрузки, сложный бизнес-климат и т.д.), институциональные (приостановление деятельности предприятий в результате проверок и т.д.), что согласуется с данными научной литературы [10-13].

На наш взгляд, роль социальных факторов, определяющих качество человеческого потенциала, влияющего на уровень предпринимательской активности, недооценивается. Зачастую их влияние косвенно, имеет мультипликативный эффект. В исследовании мы предположили, что существуют социальные факторы, оказывающие линейное влияние на уровень предпринимательской активности. В совокупности действие социальных факторов характеризуют условия, качество жизни населения, задают условия для практики сохранения и развития человеческого потенциала разных групп населения, что является одним из главных условий развития предпринимательства в регионе.

На основе корреляционного анализа, мы определили статистическую взаимосвязь между коэффициентом предпринимательской активности в расчете на 1000 человек экономически активного населения (ЭАН) и социальными показателями субъектов Тюменской области. Низкие значения коэффициента корреляции (менее 0,5) свидетельствуют о косвенном влиянии социальных факторов на уровень предпринимательской активности населения.

Специалисты обращают внимание на имеющуюся тенденцию сокращения населения в трудоспособных возрастах. В общей сложности с 2015 г. по 2027 г. рабочий контингент уменьшится на 6,5 млн человек (с учетом ожидаемого миграционного прироста), а его доля – с 58% до 53% на фоне увеличения числа лиц в пенсионных возрастах [14, с.9]. Необходимость восстановления положительной динамики в процессах воспроизводства населения и противодействия негативным последствиям провала в демографической сфере в 1990-х и первой половине 2000-х годов, дела-

ет ключевым демографический фактор в исследовании.

Численность населения является ключевым и базисным показателем демографической ситуации в регионе, на которые влияют показатели рождаемости, смертности, распределения между женским и мужским населением, распределения населения между городом и селом, которые используются в объяснении причин неравномерности социально-экономического развития региона, соответственно, разного уровня материальной обеспеченности населения.

Рассмотрим взаимосвязь коэффициента предпринимательской активности и показателей, влияющих на численность населения (таблица 2).

Коэффициент смертности отражает качество жизни населения [15]. Взаимосвязь предпринимательской активности и числом умерших на 1000 человек населения представляет собой отрицательную корреляцию. В Тюменской области она составляет -0,6, в ХМАО -0,76, ЯНАО -0,03, на юге области -0,60. Опираясь на методологию [16], можно утверждать, что уровень смертности отражает качество жизни населения и прямо влияет на предпринимательскую активность населения.

Соотношение мужчин и женщин. Коэффициент корреляции положительный в ХМАО (0,55), в остальных субъектах отрицательный: Тюменская область (-0,78), ЯНАО (-0,76), Тюменская область без АО (-0,47). Высокий уровень взаимосвязи количества женщин на 1000 мужчин и предпринимательской активности населения свидетельствует о том, что чем больше женщин, тем меньше предпринимательская активность. Следовательно, женщины – это потенциал сферы предпринимательства. Наличие специфических барьеров осложняет для них занятие бизнесом: слабое техническое образование, сложности в формировании деловой инфраструктуры, необходимость делить свое время между семьей и предпринимательством и т.п.

Коэффициенты корреляции свидетельствуют об отсутствии взаимосвязи между числом родившихся на 1000 человек населения и коэффициентом предпринимательской активности. Однако, число детей на 1 женщину и предприни-

мательская активность демонстрируют тесную взаимосвязь. Во всех субъектах Тюменской области коэффициент корреляции в пределах от 0,65 до 0,70, кроме ЯНАО, где он составляет 0,20.

Исследования показывают, что страны с нулевым ожидаемым приростом населения в ближайшие десятилетия (до 2025 г.) имеют индекс предпринимательской активности 2,2% и ниже, а страны с ожидаемым ростом населения в 20% имеют наибольший уровень предпринимательского индекса [17, с.48].

Коэффициент естественного прироста на 1000 человек населения. Значение коэффициента корреляции ниже среднего в Тюменской области (0,44), ХМАО (0,33) и ЯНАО (0,31), Тюменской области без АО его значение 0,72, что свидетельствует о наличии взаимосвязи между естественным приростом населения и уровнем предпринимательской активности.

Коэффициент миграционного прироста на 10000 человек населения. В целом по области, также в ХМАО и ЯНАО вза-

имосвязь между данным показателем и предпринимательской активностью населения не фиксируется. В Тюменской области без АО взаимосвязь показателей существенна (коэффициент корреляции 0,71). Миграционный прирост влияет на уровень предпринимательской активности населения.

Соотношение браков и разводов не оказывает прямого влияния на уровень предпринимательской активности населения.

Возвращаясь к динамике ИЧР, обратим внимание на самый «проблемный» компонентный составляющий индекс – индекс долголетия, который характеризует состояние здоровья нации, зависящее от проводимой социальной политики, качества медицинского обслуживания, окружающей среды и т.п. Он измеряется показателем ожидаемой продолжительности жизни при рождении. Данный показатель комплексно характеризует качество жизни населения, качество медицинской помощи, экологию, уровень социальной поддержки.

Таблица 2

Коэффициенты корреляции индекса предпринимательской активности и показателей социального состояния региона

Наименование показателя	Тюменская область, всего	В том числе		
		ХМАО	ЯНАО	Тюменская область без автономных округов
Показатели демографии				
Число умерших на 1000 человек населения	-0,6	-0,76	-0,03	-0,60
Число женщин на 1000 мужчин	-0,78	0,55	-0,76	-0,47
Число родившихся на 1000 человек населения	0,24	0,22	0,27	0,30
Число детей на 1 женщину	0,65	0,69	0,20	0,71
Естественный прирост на 1000 человек населения	0,44	0,33	0,31	0,72
Миграционный прирост на 10000 человек населения	0,30	0,08	0,45	0,71
Соотношение браков и разводов	0,19	0,04	-0,29	0,48
Показатели здравоохранения				
Ожидаемая продолжительность жизни при рождении	0,42	0,46	0,33	0,52
Ожидаемая продолжительность жизни мужчин	0,40	0,44	0,30	0,44
Ожидаемая продолжительность жизни женщин	0,44	0,49	0,36	0,50
Заболеваемость на 1000 человек населения	-0,16	-0,12	0,27	-0,44
Количество врачей всех специальностей на 10000 человек населения	-0,51	-0,48	-0,12	-0,69
Число больничных организаций	-0,32	-0,38	-0,35	-0,42
Количество больничных коек на 10000 человек населения	-0,40	-0,60	-0,39	-0,62
Мощность амбулаторно-поликлинических организаций	-0,35	-0,23	-0,05	-0,50

Примечание. Источник: рассчитано авторами по [7-9].

Рассмотрим взаимосвязь показателей здравоохранения и коэффициентом предпринимательской активности.

Ожидаемая продолжительность жизни при рождении, на наш взгляд, оказывает косвенное влияние на уровень предпринимательской активности. Коэффициенты корреляции приближены к средним значениям: Тюменская область 0,42, в том числе ХМАО 0,46, ЯНАО 0,33, юг области 0,52. В гендерном аспекте взаимосвязь идентична.

Показатель заболеваемости на 1000 человек населения, число больничных организаций слабо коррелируют с уровнем предпринимательской активности: индексы корреляции в диапазоне от -0,30 до -0,45.

Количество врачей всех специальностей на 10000 человек населения имеет отрицательную корреляцию с уровнем предпринимательской активности населения: Тюменская область -0,51, в том числе ХМАО -0,48, ЯНАО -0,12, юг области -0,69.

Коэффициенты корреляции количества больничных коек на 10000 человек населения с уровнем предпринимательской активности имеют отрицательные значения. В ХМАО и юге области обратная зависимость выражена значительнее (-0,60), чем в ЯНАО и области в целом (-0,40).

Показатель мощности амбулаторно-поликлинических организаций (посещения в смену на 10000 человек на-

селения) статистически слабо взаимосвязан (обратная связь) с уровнем развития МСП. Коэффициент корреляции от -0,20 до -0,50.

Заключение

Социальные факторы оказывают не только косвенное, но и прямое влияние на уровень предпринимательской активности. Демографические детерминанты более тесно статистически связаны с уровнем развития предпринимательства, чем здравоохранения. В Тюменской области без АО ярко выражены корреляционные взаимосвязи между коэффициентом предпринимательской активности и такими показателями как число умерших; количество детей на одну женщину; миграционный прирост. Наименьшая прямая зависимость предпринимательской активности от социальных факторов в ЯНАО. Коэффициенты корреляции практически по всем показателям в автономном округе менее 0,5. На наш взгляд, это обусловлено низкой плотностью населения, суровыми климатическими условиями, то есть социальный фактор нивелирован объективными процессами освоения территории. Таким образом, при разработке государственных мер повышения уровня предпринимательской активности населения необходимо учитывать не только наличие выявленных социальных факторов, но направление (прямое или обратное) и силу влияния.

Исследование выполнено при финансовой поддержке РФФИ в рамках научного проекта № 20-010-00996.

Библиографический список

1. Человеческое развитие в условиях спада экономики. Доклад о человеческом развитии в Российской Федерации за 2015 год / под ред. Л.М. Григорьева и С.Н. Бобылева. М.: Аналитический центр при Правительстве Российской Федерации, 2015. 260 с. [Электронный ресурс]. URL: <https://ac.gov.ru/archive/files/publication/a/7198.pdf> (дата обращения: 02.02.2020).

2. Человек и инновации. Доклад о человеческом развитии в Российской Федерации за 2018 год / под ред. С.Н. Бобылева и Л.М. Григорьева. М.: Аналитический центр при Правительстве Российской Федерации, 2018. 172 с. [Электронный ресурс]. URL: <https://publications.hse.ru/mirror/pubs/share/direct/228606323> (дата обращения: 02.02.2020).

3. Доклад «Об основных итогах федерального статистического наблюдения «Социально-демографическое обследование (микрореперись населения) 2015 года» Раздел II. Уровень образо-

вания. [Электронный ресурс]. URL: //https://gks.ru/free_doc/new_site/population/demo/micro-pereripis/finish/micro-pereripis.html (дата обращения: 02.02.2020).

4. Тюменская область (кроме Ханты-Мансийского автономного округа Югры и Ямало-Ненецкого автономного округа) в цифрах: Крат.стат. сб./ Управление Федеральной службы государственной статистики по Тюменской области, Ханты-Мансийскому автономному округу Югре и Ямало-Ненецкому автономному округу. Т., 2019. 196 с.

5. Социально-экономическое положение Тюменской области без автономных округов в январе 2019 года: краткий стат. Доклад / Управление Федеральной службы государственной статистики по Тюменской области, Ханты-Мансийскому автономному округу Югре и Ямало-Ненецкому автономному округу. Т., 2019. 50 с. [Электронный ресурс]. URL: // http://tumstat.gks.ru (дата обращения: 02.02.2020).

6. Социальное положение и уровень жизни населения России. 2019: Стат.сб. / Росстат. М., 2019. 708 с. (Приложение: Социально-экономические показатели по субъектам Российской Федерации). [Электронный ресурс]. URL: //https://gks.ru/folder/210/document/13212 (дата обращения: 02.02.2020).

7. Регионы России. Социально-экономические показатели. 2017: Стат.сб. / Росстат, 2017. 1402 с. [Электронный ресурс]. URL:https://www.gks.ru/storage/mediabank/peg-pok17.pdf. (дата обращения: 09.02.2020).

8. Регионы России. Социально-экономические показатели. 2018: Стат.сб. / Росстат, 2018. 1162 с. [Электронный ресурс]. URL: https://www.gks.ru/storage/mediabank/Reg-pok18.pdf.(дата обращения: 09.02.2020).

9. Регионы России. Социально-экономические показатели. 2018: Стат.сб. / Росстат, 2019. 1204 с. [Электронный ресурс]. URL: https://www.gks.ru/storage/mediabank/Reg-pok18.pdf.(дата обращения: 09.02.2020).

10. Хандриков И.Н. Итоги 2019 года для малого и среднего предпринимательства // [Электронный ресурс]. URL: http://nisse.ru/articles/details.php?ELEMENT_ID=133330. (дата обращения: 09.02.2020).

11. Kazimoto P. Assessment of factors affecting small businesses' performance in Tanzania [Электронный ресурс]. URL: https://www.academia.edu/36471955/ASSESSMENT_OF_FACTORS_AFFECTING_SMALL_BUSINESSES_PERFORMANCE_IN_TANZANIA.(дата обращения: 09.02.2020).

12. Kapteyn A. Challenges to small and medium-size business in Myanmar: What are they and how do we know? / A. Kapteyn, S.H. Wah // Journal of Asian Economics. 2016. Working Papers 1-22.

13. Peltier J.W. Technology adoption by small businesses: An exploratory study of the interrelationships of owner and environmental factors / J.W. Peltier, Y. Zhao, J.A. Schibrowsky // International Small Business Journal. Vo. 30(4). 2012. P. 406–431.

14. Человеческий капитал как фактор социально-экономического развития. Краткая версия доклада: докл. К XVII Апр. междунар. науч. конф. по проблемам развития экономики и общества, Москва, 19-22 апр. 2016 г. / отв. Ред. Я.И. Кузьминов, Л.Н. Овчарова, Л.И. Якобсон; Нац. исслед. ун-т «Высшая школа экономики». М.: Изд. Дом Высшей школы экономики, 2016. 76 с.

15. Миролубова Т.В., Зубарев Н.Ю. Смертность населения как индикатор замедления социально-экономического развития региона // Ars Administrandi (Искусство управления). 2017. Т. 9. № 1. С. 16–31. DOI: 10.17072/2218-9173-2017-1-16-31.

16. Оценка качества человеческого потенциала // [Электронный ресурс]. URL: https://interfax-era.ru/metodologiya/analiticheskie-obzory/reitingi-regionov-2010/otsenka-chelovecheskogo-potentsiala (дата обращения: 09.02.2020).

17. Кочетков Г.Б. Предпринимательство как фактор развития // США Канада: экономика, политика, культура. 2003. № 6. С. 46–65.