

УДК 343.2/.7

К. А. Исмаилова

Уральский институт управления – филиал ФГБОУ ВО «Российская академия народного хозяйства и государственной службы при Президенте Российской Федерации», Екатеринбург, e-mail: kri02008@mail.ru

**ПРОБЛЕМА УКЛОНЕНИЯ ОТ УПЛАТЫ НАЛОГОВЫХ ПЛАТЕЖЕЙ
ПРОМЫШЛЕННЫМИ ПРЕДПРИЯТИЯМИ:
ПРАВОВОЙ, ЭКОЛОГИЧЕСКИЙ И ЭТИЧЕСКИЙ АСПЕКТЫ**

Ключевые слова: земельный налог, уголовная ответственность, уклонение от уплаты налогов, политика налогообложения, налоговая база, промышленное предприятие, модель налогового поведения.

Земельный налог играет особую роль в налоговой системе Российской Федерации, он является одним из двух поимущественных местных налогов и полностью зачисляется в бюджеты муниципальных образований. Однако в настоящее время данный налог занимает небольшую долю в налоговых доходах местных бюджетов около 12 %. В данной статье проведено исследование основных теоретических и практических положений, касающихся установления земельного налога, формирования налоговой базы и взимания земельного налога от промышленных предприятий, деятельность которых является отходообразующей. В фокусе внимания нормативные правовые акты, регулирующие установление земельного налога, формирование налоговой базы и взимание земельного налога, а также правоприменительная практика по формированию налоговой базы по земельному налогу, рассмотренные с помощью принципов диалектического метода познания, позволяющих изучать явления в их развитии, реализовать сочетание комплексного, системного и ситуационного подходов к изучаемой теме. Положения данной статьи могут быть использованы при планировании работы органов муниципальной власти для увеличения дохода бюджета от получения земельного налога с предприятий горно-металлургического комплекса. Предлагаемые мероприятия позволят сохранить принцип справедливости при формировании налоговой базы по земельному налогу и тем самым увеличить поступления в бюджет от уплаты земельного налога.

К. А. Ismagilova

Ural Institute of Management – Branch of the Russian Presidential Academy of National Economy and Public Administration, Ekaterinburg, e-mail: kri02008@mail.ru

**THE PROBLEM OF TAX EVASION BY INDUSTRIAL ENTERPRISES:
LEGAL, ENVIRONMENTAL AND ETHICAL ASPECTS**

Keywords: land tax, criminal liability, tax evasion, taxation policy, tax base, industrial enterprise, model of tax behavior.

The land tax plays a special role in the tax system of the Russian Federation, it is one of two essential local taxes and is fully credited to the budgets of municipalities. However, currently this tax takes a small share in the tax revenues of local budgets of about 12%. This article examines the main theoretical and practical provisions concerning the establishment of land tax, the formation of the tax base and the collection of land tax from industrial enterprises whose activities are waste-generating. The focus is on regulatory legal acts regulating the establishment of land tax, the formation of the tax base and the collection of land tax, as well as law enforcement practice on the formation of the tax base for land tax, considered using the principles of the dialectical method of cognition, allowing to study phenomena in their development, to implement a combination of a comprehensive, systemic and situational approach.

Земельный налог, несмотря на невысокую его долю в общем объеме финансовых поступлений на федеральном уровне, выступает в качестве важного источника формирования бюджетной части субъектов Российской Федерации и органов местного самоуправления [1, с. 12]. Это знание позволяет

и побуждает рассуждать о принципах, на которых государство строит свою политику налогообложения, в частности, по земельному налогу, а именно о принципах справедливости, обязательности, соразмерности, которые установлены не только Налоговым кодексом РФ, но и Конституцией РФ [2, с.34].

Достижение стратегических целей и приоритетных направлений социально – экономического развития муниципальных образований требует устойчивого функционирования и развития инфраструктуры, что влечет за собой рост вовлеченности промышленных предприятий, в том числе предприятий горно-металлургического комплекса, так как их деятельность является отходообразующей и требует особого внимания со стороны муниципалитета. Проблема уклонения от уплаты налоговых платежей промышленными предприятиями становится более актуальной, так как сочетает в себе правовой, экологический, экономический и этический аспект.

Трудноразрешимым вопросом в регулировании отходообразующей деятельности предприятий горно-металлургического комплекса является проблема выявления нарушений требований земельного законодательства Российской Федерации в отношении использования земельных участков, относящихся к виду разрешенного использования земли «Объекты размещения отходов» органами государственной власти [3, с. 44].

Систематическое наблюдение за исполнением требований земельного законодательства осуществляется путем проведения административного обследования объектов земельных отношений, анализа правовых актов, принятых органами государственной власти и органами местного самоуправления по вопросам использования и охраны земель и (или) земельных участков, а также в иных формах, предусмотренным земельным законодательством.

Положение о государственном земельном надзоре устанавливает порядок осуществления государственного земельного надзора Федеральной службой государственной регистрации, кадастра и картографии, Федеральной службой по ветеринарному и фитосанитарному надзору и Федеральной службой по надзору в сфере природопользования и их территориальными органами [4, с. 16].

В рамках государственного земельного надзора осуществляются следующие мероприятия:

- организация и проведение проверок соблюдения органами государственной власти, органами местного самоуправления, юридическими лицами, их руководителями и иными должностными лицами, индивидуальными предпринимателями и гражданами требований законодательства

Российской Федерации, за нарушение которых законодательством Российской Федерации предусмотрена административная и иная ответственность;

- систематическое наблюдение за исполнением требований земельного законодательства, проведение анализа и прогнозирование состояния исполнения требований земельного законодательства Российской Федерации при осуществлении органами государственной власти, органами местного самоуправления, юридическими лицами, индивидуальными предпринимателями и гражданами своей деятельности;

- принятие предусмотренных законодательством Российской Федерации мер по пресечению и (или) устранению последствий выявленных нарушений – проведение корректирующих и предупреждающих действий.

Федеральная служба по ветеринарному и фитосанитарному надзору и ее территориальные органы осуществляют государственный земельный надзор с применением риск-ориентированного подхода [5, с. 2]. Существует 3 категории риска: средний, умеренный, низкий. Отнесение земельных участков к определенной категории риска, учитывая вышеизложенные сведения, осуществляется согласно приложению 2 «Положения о государственном земельном надзоре, утвержденного Постановлением Правительства Российской Федерации от 02.01.2015 № 1» [6, с. 65]. Дифференцирование земельных участков по категориям риска и изменение присвоенных земельным участкам категорий риска осуществляется решениями должностных лиц Федеральной службы государственной регистрации, кадастра и картографии, и её территориальных органов, осуществляющих государственный земельный надзор, одновременно по должности являющихся главными государственными инспекторами в городах и районах по использованию и охране земель и их заместителями. При отсутствии решения об отнесении земельного участка к определенной категории риска такой земельный участок считается отнесенным к категории низкого риска. При наличии критериев, позволяющих отнести земельный участок к различным категориям риска, подлежат применению критерии, относящие земельный участок к более высокой категории риска.

При отнесении земельных участков, используемых юридическими лицами и (или)

индивидуальными предпринимателями, к категориям риска используются в том числе:

- сведения из Единого государственного реестра недвижимости: о местоположении границ земельных участков (координаты характерных точек таких границ); о категории земель и виде разрешенного использования земельных участков; о зарегистрированных правах на земельный участок;
- сведения об использовании земельных участков, получаемые при проведении должностными лицами Федеральной службы государственной регистрации, кадастра и картографии, и её территориальных органов административных обследований объектов земельных отношений.

Плановые проверки в отношении юридических лиц, индивидуальных предпринимателей и граждан, являющихся правообладателями земельных участков, осуществляются Федеральной службой по ветеринарному и фитосанитарному надзору и ее территориальными органами в зависимости от присвоенной категории риска со следующей периодичностью:

- для земельных участков, отнесенных к категории среднего риска, – не чаще чем один раз в 3 года;
- для земельных участков, отнесенных к категории умеренного риска, – не чаще чем один раз в 5 лет.

Плановые проверки в отношении юридических лиц, индивидуальных предпринимателей и граждан, являющихся правообладателями земельных участков, отнесенных к категории низкого риска, не проводятся.

Исходя из полученных данных – земли горно-металлургических производств относятся к категории умеренного риска и плановые проверки проводятся не чаще, чем один раз в 5 лет. Помимо редких плановых проверок земель отходообразующих предприятий стоит отметить и модель налогового поведения, которой придерживаются собственники.

Нижеописанная модель, изображённая на рисунке 1 «Модель налогового поведения отходопроизводителя при пользовании земельным ресурсом» может использоваться при одновременном соблюдении следующих факторов: варианты могут использоваться исключительно предприятиями горно-металлургического комплекса, образующие отходы в процессе своей хозяйственной и иной деятельности; отходы, образующиеся в процессе производства относятся к IV и V классу и являются многотоннажными.

В свою очередь, дочернее предприятие самостоятельно выбирает вариант своего налогового поведения, как показано на рисунке 2 «Формирование платы за пользование земельным ресурсом». Следовательно, последняя модель налогового поведения вызывает больше интереса как у заинтересованных лиц, так и у тех, кто занимается изучением данного вопроса. Поскольку создаются комфортные условия по договорным отношениям между организациями, ведь отходообразующее предприятие в данном случае является аффилированным лицом по отношению к организации, которая внесена в Государственный реестр объектов размещения отходов. Федеральный закон № 89 от 24.06.1998 года «Об отходах производства и потребления» определяет правовые основы обращения с отходами производства и потребления в целях предотвращения вредного воздействия отходов производства на окружающую среду [7, с.10].

В п. 4 данного закона указано, собственники объектов размещения отходов, обязаны проводить мониторинг состояния и загрязнения окружающей среды в порядке, установленном федеральными органами исполнительной власти в области обращения с отходами в соответствии со своей компетенцией. Данная проблема безусловно носит этический и экологический аспект.

Исходя из вышеизложенной проблематики, ситуацию с уклонением от уплаты налогов предприятий с высоким отходообразованием может стабилизировать разработка гармоничных индикаторов риска нарушения обязательных требований, используемых как основание для проведения внеплановых проверок Федеральной службой по ветеринарному и фитосанитарному надзору и ее территориальными органами государственного земельного надзора в отношении промышленных земель.

Индикаторы риска могут быть следующими:

- признаки негативных процессов (загрязнения отходами производства) на земельном участке, влияющие на состояние окружающей среды;
- наличие специализированной техники, используемой для снятия и (или) перемещения плодородного слоя почвы;
- наличие на земельном участке признаков, свидетельствующих о повреждении или уничтожении мелиоративной системы или её составной части.

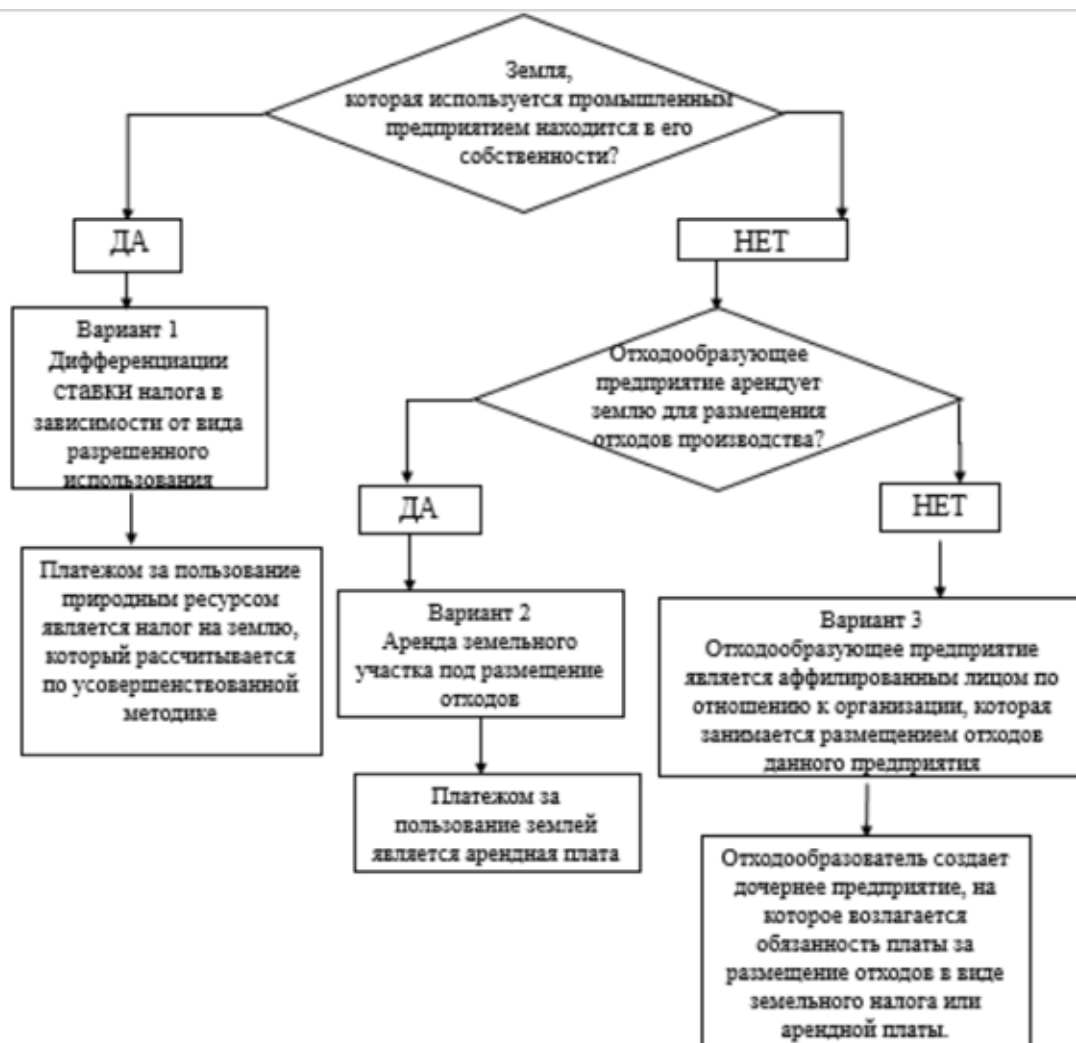


Рис. 1. Модель налогового поведения отходопроизводителя при пользовании земельным ресурсом.

Законное внедрение внеплановых проверок позволит предприятиям горно – металлургического комплекса, деятельность которых является отходообразующей, более ответственно относиться к вопросам охраны окружающей среды. А путем проведения внеплановых проверок процент выявления нарушителей будет увеличиваться, и в соответствии со статьёй 199 УК РФ становится возможным привлечение юридического лица к уголовной ответственности, соответственно, за счёт штрафных санкций будут расти налоговые поступления в бюджет муниципалитета. В рамках корректирующих и предупреждающих действий для привлечения граждан к экологическим проблемам должно быть создано информационное поле для их анонимных обращений, в том числе

и сотрудников предприятий, либо горячая линия.

Земли горно-металлургических производств относятся к категории умеренного риска и плановые проверки проводятся не чаще, чем один раз в 5 лет, данная периодичность не является достаточной. Помимо редких плановых проверок стоит проблема уклонения от уплаты налогов, в статье намечен план по разработке гармоничных индикаторов риска нарушения обязательных требований, используемых как основание для проведения внеплановых проверок Федеральной службой по ветеринарному и фитосанитарному надзору и ее территориальными органами государственного земельного надзора в отношении промышленных земель.



Рис. 2. Формирование платы за пользование земельным ресурсом

Все граждане должны иметь гражданскую позицию, которая в сознании современного человека дает четкое представление о том, что уплачивать законно установленные налоги – обязанность каждого, что именно доходы от уплаты налогов позволяют усилить бюджет, в котором живем мы и будут жить наши дети. Следствие исполнения закона – это жизнь в процветающем государстве, в экологически чистых ус-

ловиях, в гармонии с природой. Данная статья отвечает на следующие вопросы – что мешает сегодня быть законопослушными гражданами и какие недочеты в работе исполнительных органов власти должны быть устранены, чтобы закон и его исполнение для каждого стало неотъемлемой частью гражданской позиции и долга и какую солидарную ответственность граждане и государство должны нести при этом.

Библиографический список

1. «Бюджетный кодекс Российской Федерации» от 31.07.1998 N 145-ФЗ (ред. от 01.07.2021, с изм. от 15.07.2021) ст. 4.
2. «Конституция Российской Федерации» (принята всенародным голосованием 12.12.1993 с изменениями, одобренными в ходе общероссийского голосования 01.07.2020) ст. 57.
3. Федеральный закон от 24.06.1998 N 89-ФЗ (ред. от 02.07.2021) «Об отходах производства и потребления» ст. 12.
4. Постановление Правительства Российской Федерации от 02.01.2015 №1 «Об утверждении Положения о государственном земельном надзоре» с. 7.
5. «Положение о государственном земельном надзоре, утвержденного Постановлением Правительства Российской Федерации от 02.01.2015 № 1» приложение 2.
6. Приказ «Об утверждении индикаторов риска нарушения обязательных требований, используемых как основание для проведения внеплановых проверок от 12 февраля 2010».
7. Федеральный закон № 89 от 24.06.1998 года «Об отходах производства и потребления».