

УДК 338.012

Е. Н. Ялунина, В. А. Зова

ФГБОУ ВО «Уральский государственный экономический университет», Екатеринбург,
e-mail: yalunina.1979@mail.ru

О. А. Фролова

ГБОУ ВО «Нижегородский государственный инженерно-экономический университет»,
Княгинино, e-mail: ekfakngiei@yandex.ru

ФОРМИРОВАНИЕ РАСХОДОВ НА ОПЛАТУ ТРУДА В СИСТЕМЕ УПРАВЛЕНИЯ ПРЕДПРИЯТИЕМ АГРОПРОМЫШЛЕННОГО КОМПЛЕКСА РЕСПУБЛИКИ КРЫМ

Ключевые слова: агропромышленный комплекс, управление, эффективность, оплата труда, производительность труда, конкурентоспособность.

В данной статье рассмотрен подход формирования оплаты труда в предприятиях агропромышленного комплекса Республики Крым, в частности с позиции повышения эффективности системы управления рыночным субъектом. Проведен анализ факторов, оказывающих влияние на формирование расходов оплаты труда на предприятии агропромышленного комплекса с целью оптимизации расходов и повышения производительности труда работников. По итогам исследования трансформации национальной экономики выявлено, что в системе управления агропромышленным комплексом на региональном уровне недостаточно освещен регламент для сельскохозяйственных предприятий, отражающий приоритетные направления развития, отраженные в Стратегии устойчивого развития сельских территорий Российской Федерации до 2030 года». От развития сельского хозяйства, пищевой и перерабатывающей промышленности зависит стратегический ориентир функционирования агропромышленного комплекса. Обзор рынка свидетельствует, что препятствием для развития агропромышленного комплекса являются нерасторопность рыночных субъектов внедрять инновационные решения в части технологического процесса и цифровой модернизации, снижение рентабельности производства. С 2014 года «продовольственное эмбарго» стало импульсом для динамичного развития агропромышленного комплекса и ставилось основной задачей к 2024 году получение доходов в диапазоне 46 млрд. долларов от реализации экспорта собственной продукции, данный постулат отражён в национальном проекте «Экспорт продукции АПК». Республика Крым занимает особое место в развитии агропромышленного комплекса Российской Федерации. Анализируя последние пять лет развития агропромышленного комплекса Республики Крым следует отметить достижение прогнозных показателей, в частности достигнута продовольственная безопасность за счет увеличения посевных площадей, введены в оборот более 15 тысяч га мелиорируемых земель, 9 тыс. га садов и виноградников. Интерес представляют крупные инвестиционные проекты ООО «Тепличный комбинат Белогорский», АО «Крымская фруктовая компания», ООО «КрымАгроЦех», ООО «Фрукты старого Крыма», ООО «Чапаева-2» и др. Особенность данной территории заключается в действующем тарификационном соглашении, которое гарантирует устойчивые зарплаты работникам отрасли за счет установленных межтарифных коэффициентов. Учитывая протекающие процессы, ограничивающие экспорт продукции сельскохозяйственных производителей, уровень платежеспособности населения нами предлагаются в данной статье инструменты оптимизации расходов на предприятиях агропромышленного комплекса с целью перераспределения финансовых ресурсов для реализации национальной повестки развития отрасли.

E. N. Yalunina, V. A. Zova

Ural State University of Economics, Yekaterinburg, e-mail: yalunina.1979@mail.ru

O. A. Frolova

Nizhny Novgorod State University of Engineering and Economics, Knyaginino,
e-mail: ekfakngiei@yandex.ru

FORMATION OF LABOR COSTS IN THE ENTERPRISE MANAGEMENT SYSTEM OF THE AGRO-INDUSTRIAL COMPLEX OF THE REPUBLIC OF CRIMEA

Keywords: agro-industrial complex, management, efficiency, remuneration, labor productivity, competitiveness.

This article considers the approach of remuneration formation in the enterprises of the agro-industrial complex of the Republic of Crimea, in particular from the perspective of improving the efficiency of the management system of a market entity. The analysis of the factors influencing the formation of wage costs at the enterprise of the agro-industrial complex in order to optimize costs and increase the productivity of workers is carried out. According to the results of the study of the transformation of the national economy, it was revealed that the regulations for agricultural enterprises reflecting the priority areas of development reflected in the Strategy for Sustainable Development of Rural Areas of the Russian Federation until 2030 are not sufficiently covered in the management system of the agro-industrial complex at the regional level.» The strategic orientation of the functioning of the agro-industrial complex depends on the development of agriculture, food and processing industry. The market review shows that the sluggishness of market entities to introduce innovative solutions in terms of technological process and digital modernization, and a decrease in the profitability of production are an obstacle to the development of the agro-industrial complex. Since 2014, the «food embargo» has become an impetus for the dynamic development of the agro-industrial complex and the main task by 2024 was to generate revenues in the range of 46 billion dollars from the sale of exports of its own products, this postulate is reflected in the national project «Export of agricultural products». The Republic of Crimea occupies a special place in the development of the agro-industrial complex of the Russian Federation. Analyzing the last five years of the development of the agro-industrial complex of the Republic of Crimea, it should be noted that the forecast indicators have been achieved, in particular, food security has been achieved by increasing the acreage, more than 15 thousand hectares of reclaimed land, 9 thousand hectares of orchards and vineyards have been put into circulation. Of interest are large investment projects of LLC «Greenhouse Combine Belogorsky», JSC «Crimean Fruit Company», LLC «Krymagrocech», LLC «Fruits of the old Crimea», LLC «Chapaeva-2», etc. The peculiarity of this territory lies in the current tariff agreement, which guarantees stable salaries to industry workers due to established inter-tariff coefficients. Taking into account the ongoing processes limiting the export of agricultural producers' products, the level of solvency of the population, we propose in this article tools for optimizing expenditures at the enterprises of the agro-industrial complex in order to redistribute financial resources for the implementation of the national agenda for the development of the industry.

Сельское хозяйство, пищевая и перерабатывающая промышленность Республики Крым являются элементами динамично развивающегося агропромышленного комплекса Российской Федерации от которого напрямую зависит продовольственная безопасность нашего государства. После присоединения Республики Крым сельскохозяйственные предприятия, предприятия пищевой и перерабатывающей промышленности имели устаревшую материально-техническую базу и отсутствие финансовых ресурсов для стратегического развития. Учитывая выдвинутые санкции Российской Федерации после присоединения Республики Крым курс национальной экономики был направлен на импортозамещение, что стало индикатором для развития агропромышленного комплекса и сельское хозяйство было включено в особую отрасль с пулом мер государственной поддержки. Целью данного исследования является разработка инструмента формирования расходов на оплату труда в системе управления предприятием агропромышленного комплекса Республики Крым с целью повышения уровня их конкурентоспособности. Обозначенная повестка в настоящее время актуальна для современных экономистов, руководителей высшего и среднего звена предприятий сельского хозяйства и пищевой и перерабатывающей промышленности, представителей органов государственной власти.

В структуре сельскохозяйственной продукции Республики Крым преобладает продукция растениеводства, что связано с тем, что территория полуострова Крым обладает крупными размерами земельных угодий, пригодных для выращивания сельскохозяйственных культур. Кроме того, продукция животноводства более затратна вследствие высоких цен на корма и энергоносители. Так, доля продукции растениеводства в общей структуре сельскохозяйственной продукции Республики Крым в 2016 году составила 60,43%, в 2017 году – 61,21%, в 2018 году – 56,02%, в 2019 году – 59,24%, в 2020 году – 59,17%, в 2021 году – 68,18%, представлена на рисунке 1.

Доля продукции животноводства в общей структуре сельскохозяйственной продукции Республики Крым в 2016 году составила 39,57%, в 2017 году – 38,79%, в 2018 году – 43,58%, в 2019 году – 40,76%, в 2020 году – 40,83%, в 2021 году – 31,82%.

Необходимо отметить, что доля продукции растениеводства в динамике снижается, а доля продукции животноводства растет, что говорит о положительной динамике отрасли животноводства в Крыму. Необходимо отметить, что на протяжении последних шести лет Правительством Республики Крым оказывается существенная государственная поддержка сельского хозяйства.

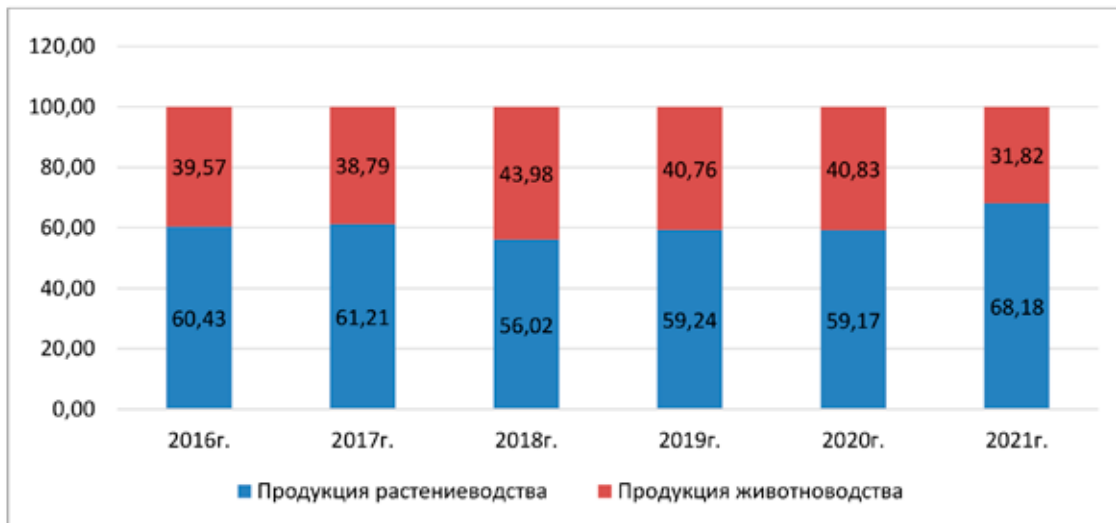


Рис. 1. Структура объема производства сельскохозяйственной продукции в Республике Крым в 2016-2021 годах, %

Так, в рамках реализации мер по государственной поддержке сельскохозяйственной отрасли Республики Крым выдается субсидия на проведение целого комплекса сельскохозяйственных работ: на агротехнические работы, закладку многолетних и виноградных насаждений, на закладку и уход за эфиромасличными культурами, на уход за плодовыми многолетними насаждениями и виноградниками, на энергоносители для производства овощей, на борьбу с опасными вредителями и т.д.

Также государством реализуется программа по созданию и развитию малых крестьянских фермерских хозяйств, осуществляются компенсационные выплаты в связи с негативным влиянием коронавируса. Таким образом, отрасль сельского хозяйства в Крыму имеет хорошие перспективы для развития, поскольку на протяжении последних пяти лет постоянно наращивается материально-производственная база, растет объем сельскохозяйственных угодий, реализуются государственные программы по развитию малого предпринимательства в сельском хозяйстве. Нами проанализирована деятельность ООО «Долина» с целью сравнения существующих проблем в отрасли и их увязкой с деятельностью рыночных агентов. Основным видом экономической деятельности является выращивание зерновых (кроме риса), зернобобовых культур и семян масличных культур.

Кроме того, предприятие имеет право осуществлять следующие виды экономической деятельности: производство продуктов мукомольной и крупяной промышленности; разведение прочих пород крупного рогатого скота и буйволов, производство спермы; разведение молочного крупного рогатого скота, производство сырого молока; переработка и консервирование мяса; производство макаронных изделий; аренда и управление собственным или арендованным недвижимым имуществом; производство готовых кормов для животных, содержащихся на фермах; разведение лошадей, ослов, мулов, лошаков.

Поскольку ООО «Долина» является сельскохозяйственным предприятием, организация труда в нем имеет специфические особенности, которые определяются особенностями производства, содержанием и характером труда, территориальным размещением и спецификой жизни в сельской местности. Так, определяющим фактором для организации труда на предприятии является сезонность производства, которая оказывает влияние на занятость работников предприятия, периодичность поступления выручки за сданную продукцию и деление заработка на две части авансирование в течение года и окончательный расчет по итогам года. Еще одной важной особенностью специфики сельскохозяйственного производства является многоотраслевой характер

предприятия. Так, ООО «Долина» осуществляет выращивание зерновых культур, имеется ток для переработки зерна, а кроме того, предприятие обладает собственным животноводческим и птицеводческим комплексами. Помимо этого, на предприятии имеются обслуживающие службы – складское хозяйство, где осуществляется хранение как готовой продукции, так и материально-производственные запасы для ремонта сельскохозяйственной техники, и оборудования служб хозяйства. Это вызывает определенные трудности при начислении заработной платы, поскольку для каждого подразделения необходимо разрабатывать отдельную систему оплаты труда.

На организацию оплаты труда также оказывает влияние территориальная изолированность отдельных подразделений, что связано с территориальной разбросанностью основного средства производства в сельском хозяйстве земли.

Зависимость сельскохозяйственного производства от природно-климатических условий оказывает влияние на величину оплаты труда. Результативность работы по годам у сельских работников может повышаться или понижаться в два три раза, что существенно влияет не только на размеры их заработков, но и требует корректировки самой системы распределительных отношений. Например, доля фонда потребления, распределяемая по земельным паям, в неурожайный год может быть сведена к минимуму.

Нами проведен анализ эффективности расходов на оплату труда на основе показателей: производительности труда, зарплатоемкости и зарплатоотдачи, коэффициента эффективности использования заработной платы, расчета фонда заработной платы на одного среднесписочного работника и интегрального показателя использования заработной платы. Полученные результаты деятельности хозяйствующего субъекта представили графическим методом на рисунке 2.

В 2021 году наблюдается такая же динамика показателей производительности труда. Так, в первом квартале 2021 года производительность труда составила 68,38 тыс. руб./чел., во втором квартале – 77,42 тыс. руб./чел., в третьем квартале – 295,19 тыс. руб./чел., в 2021 году – 278,85 тыс.руб./чел.

Зарплатоотдача определяет размер товарооборота на 1 рубль фонда заработной платы предприятия.

Зарплатоотдача имеет четко выраженный сезонный характер. Так, в первом квартале 2020 года зарплатоотдача составила 1,58 руб./руб., во втором квартале сократилась до 0,92 руб./руб., в третьем квартале – 3,17 руб./руб., в четвертом квартале 3,80 руб./руб.

В первом квартале 2021 года зарплатоотдача составила 0,87 руб./руб., во втором квартале – 0,71 руб./руб., в третьем квартале – 2,71 руб./руб., в четвертом квартале – 3,35 руб./руб. Рост показателя в третьем и четвертом квартале вызван ростом товарооборота.



Рис. 2. Динамика производительности труда ООО «Долина» в 2020-2021 гг., тыс.руб./чел.

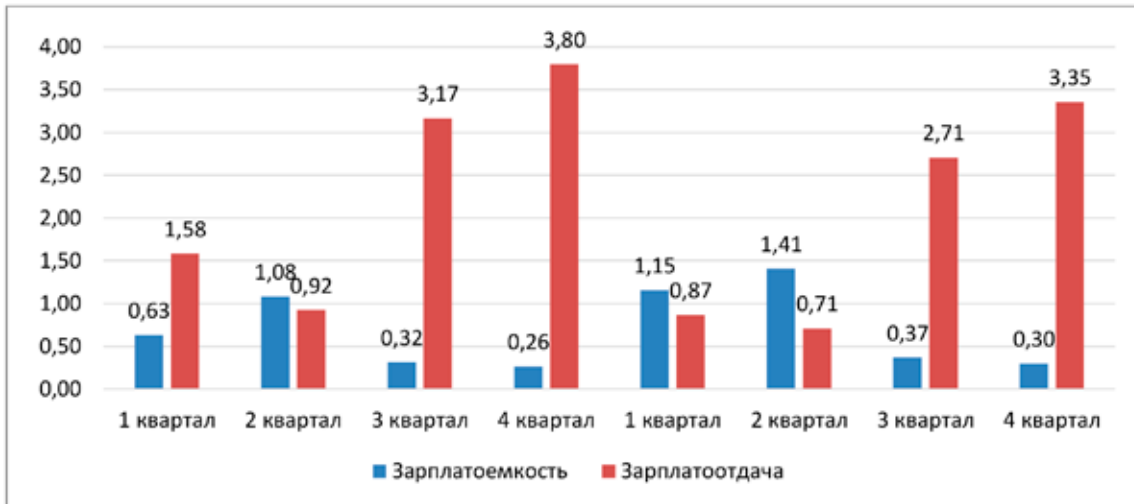


Рис. 3. Динамика зарплатоемкости и зарплатоотдачи ООО «Долина» в 2020-2021гг., руб./руб.

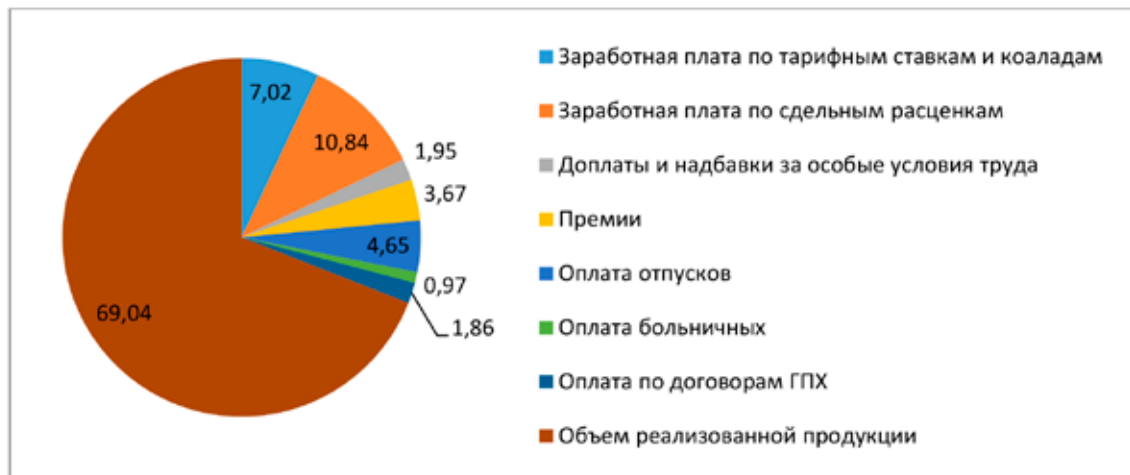


Рис. 4. Доля влияния факторов на зарплатоемкость, %

В 2021 году отмечается снижение показателя, что говорит об уменьшении эффективности использования фонда оплаты труда. Представлен расчет коэффициента эффективности использования заработной платы – который показывает размер прибыли приходящийся на 1 рубль расходов на заработную плату. В 2020 году показатель колеблется от 0,10 до 0,42, в 2021 году отмечается уменьшение размера показателя, который колеблется от 0,04 до 0,21, что свидетельствует о снижении эффективности использования фонда оплаты труда. Проведен расчет интегрального показателя использования заработной платы, так в 2020 году показатель составил 0,33, в 2021 году отмечается сокращение показателя до 0,25, что

подтверждает неэффективность политики управления расходами по оплате труда.

Таким образом, проведя анализ расходов на оплату труда можно говорить о снижении эффективности управления данными расходами. Отмечается уменьшение показателей и коэффициентов, характеризующих эффективность управления расходами по оплате труда, что говорит о том, что темпы роста фонда оплаты труда превышают темпы роста выручки и финансовых результатов деятельности предприятия.

Одним из наиболее информативных показателей, характеризующих эффективность управления трудовыми ресурсами и расходами на оплату труда, является зарплатоемкость.

Общее влияние факторов на зарплатоемкость продукции составило 0,094. Следовательно, каждый фактор оказал свою долю влияния на размер зарплатоемкости. Доля влияния факторов представлена на рисунке 4.

Так фактор объем реализованной продукции повлиял на 65,43%, доля влияния расходов на оплату труда производственного персонала составляет 25,59%, доля расходов на оплату труда коммерческого персонала составляет 4,40%, доля влияния расходов на оплату труда административного персонала составляет 2,57% и наконец доля влияния последнего фактора, а именно расходов на оплату труда общепроизводственного персонала составляет 2,02%, а это самый малый удельный вес в общем весе всех факторов влияющих на зарплатоемкость.

Составим прогноз доходов на следующий год по кварталам. Для этого занесем данные о средней заработной плате по Республике Крым, размере инфляции в РФ, размере ФОТ и объеме производства сельскохозяйственной продукции по кварталам за 8 периодов и установим тесноту связи между ними посредством расчета коэффициента корреляции.

Для этого используем инструмент пакета «Данные» Excel.

Качественная оценка степени интенсивности связи между признаками производится по шкале Чеддока, где теснота связи характеризуется следующим образом:

- 0 – 0,03 – слабая;
- 0,3 – 0,5 – умеренная;

- 0,5 – 0,7 – заметная;
- 0,7 – 0,9 – высокая;
- 0,9 – 1,0 – достаточно высокая.

Коэффициент корреляции, то есть тесноты связи между средней заработной платой и ФОТ равен -0,1852, что говорит о слабой тесноте связи между показателями. Коэффициент корреляции, то есть тесноты связи между величиной уровня инфляции и ФОТ равен 0,0718, что говорит о слабой тесноте связи между показателями. Коэффициент корреляции, то есть тесноты связи между объемом производства сельскохозяйственной продукции и ФОТ равен 0,7952, что говорит о высокой тесноте связи между показателями. Поскольку наибольшая теснота связи наблюдается между объемом производства сельскохозяйственной продукции и ФОТ, составим прогноз ФОТ и объема производства сельскохозяйственной продукции. Построим точечную диаграмму и рассчитаем значение линейного тренда при помощи Excel. По оси X отложим величину ФОТ, по оси Y – данные об объеме производства сельскохозяйственной продукции в 2020-2021 годах.

Далее построим линию тренда и определим уравнение линейной зависимости ФОТ и объема производства сельскохозяйственной продукции, представленный на рисунке 5.

Коэффициент детерминации R^2 равен 0,6323, что говорит о том, что достигнута достаточная степень аппроксимации линии тренда. Это говорит о том, что данная линия тренда может быть использована для составления прогноза.

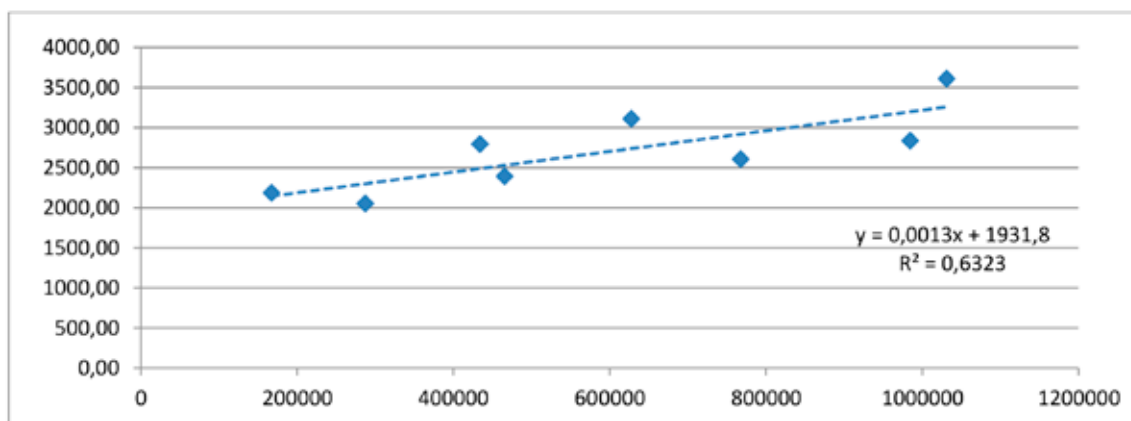


Рис. 5. Уравнение зависимости ФОТ и объема производства сельскохозяйственной продукции

При помощи полученного линейного уравнения составим прогноз фонда оплаты труда на следующие восемь периодов при условии, что объем производства сельскохозяйственной продукции по отрасли будет увеличиваться на 10%. Таким образом, как показал составленный прогноз, при увеличении объема производства продукции, фонд оплаты труда также будет увеличиваться.

В контексте поставленной проблемы, ООО «Долина» является сельскохозяйственным предприятием, которое осуществляет деятельность в сфере растениеводства, животноводства и птицеводства. Предприятие имеет развитую материально-производственную базу, которая включает в себя как сельскохозяйственные угодья, так и комплексы для выращивания крупного рогатого скота и птицы на убой. Проведенный анализ эффективности расходов на оплату труда говорит о снижении эффективности управления данными расходами. Отмечается уменьшение показателей и коэффициентов, характеризующих эффективность

управления расходами по оплате труда, что говорит о том, что темпы роста фонда оплаты труда превышают темпы роста выручки и финансовых результатов деятельности предприятия. Как показал проведенный анализ, наибольшую долю в структуре расходов на оплату труда в ООО «Долина» занимает оплата труда по сдельным расценкам, которая выплачивается персоналу, занятому на полевых работах – обработка почвы под посевы, непосредственный посев плодоовощных культур, опрыскивание от сорняков и вредителей, сбор урожая. Все перечисленные факторы являются негативными тенденциями в деятельности предприятия. отрасль сельского хозяйства в Крыму имеет хорошие перспективы для развития, поскольку на протяжении последних пяти лет постоянно наращивается материально-производственная база, растет объем сельскохозяйственных угодий, реализуются государственные программы по развитию малого предпринимательства в сельском хозяйстве.

Библиографический список

1. Антипин И.А., Власова Н.Ю. Стратегическое планирование территорий в условиях неопределенности // Вестник Алтайской академии экономики и права. 2022. № 12-1. С. 5-10.
2. Дворядкина Е.Б., Собянин А.А. Экономическая безопасность региона: возможности экспресс-оценки в контексте теории «Центр-периферия» // Экономико-правовые проблемы обеспечения экономической безопасности: материалы IV Международной научно-практической конференции. Екатеринбург, 2021. С. 21-25.
3. Zakirova E.R., Kasimova N., Mukhamedov F., Narebov E. Public-private partnership as a factor of social and economic development of regional infrastructure. Tashkent, 2020.
4. Капустина Н.В., Панкрухина А.М., Сюнякова В.Р. Основные направления трансформации ресурсно-го обеспечения системы управления рисками организации // Самоуправление. 2022. № 3 (131). С. 384-388.
5. Колоткина О.А., Морозова А.С., Ягофарова И.Д. Правовая аналитика. М., 2021.
6. Кулагина Н.А., Сергеев Д.А. Стратегические возможности инновационного развития в условиях импортозамещения: проблемы и точки роста // Вызовы цифровой экономики: импортозамещение и стратегические приоритеты развития: сборник статей V Юбилейной Всероссийской научно-практической конференции с международным участием. Брянск, 2022. С. 190-194.
7. Куликова Е.С., Рушицкая О.А., Рушицкая О.Е., Кружкова Т.И. Анализ внедрения цифрового маркетинга на предприятии АПК // Вестник Алтайской академии экономики и права. 2023. № 2-1. С. 64-70.
8. Лубкова Э.М., Шелковников С.А., Ермолаева Г.С. Развитие пищевой промышленности в добывающих регионах. Кемерово, 2022.
9. Мельников А.Б., Денисенко К.М. Вызовы и угрозы продовольственной безопасности Краснодарского края // Развитие сельскохозяйственных территорий как фактор совершенствования продовольственного обеспечения России: материалы национальной научно-практической конференции. Краснодар, 2022. С. 165-170.
10. Семин А.Н., Курдюмов А.В., Мещерягина В.А. Продовольственная безопасность: социально-экономические эффекты в условиях распространения коронавирусной инфекции // Экономика сельского хозяйства России. 2022. № 10. С. 2-7.
11. Шамин А.Е., Зуева С.В. Устойчивое развитие сельских территорий в региональной экономике страны // Вестник НГИЭИ. 2022. № 1 (128). С. 101-111.